



## Verksamhetsplan 2010

# Innehåll

1	Inledning .....	3
2	Organisation och administration .....	4
3	Svenska kulturfondens handlingslinjer.....	6
3.1	Det svenska språket.....	6
3.2	Konst och kultur.....	8
3.3	Utbildning .....	10
3.4	Förenings- och organisationslivet .....	13
3.5	Socala sektorn.....	14
3.6	Media.....	14
3.7	Svenska rum .....	15
3.8	Internationella verksamhet.....	16
4	Bedömningsprinciper.....	17

# 1 Inledning

Svenska kulturfondens uppgift är att stöda den svenska kulturen och utbildningen, det svenska språket och finlandssvensk verksamhet i Finland.

Svenska kulturfonden grundades 1908 och består idag av ca 450 fonder, tillkomna genom testamenten och gåvor från privatpersoner, samfund och företag. Avkastningen utdelas via Svenska kulturfondens förtroendeorgan som tillsätts av Svenska folkpartiet i Finland (SFP). Svenska kulturfonden ägs och förvaltas av Svenska litteratursällskapet i Finland (SLS).

Svenska kulturfonden verkar för en stark svensk kultur och en högklassig svenskspråkig utbildning i ett tvåspråkigt Finland. Den övergripande målsättningen är att:

Stöda och stärka det svenska språket och den svenska verksamheten i Finland  
Utveckla kunnande, kompetens och kreativitet  
Stöda finlandssvensk samhörighet och identitet  
Stöda det svenska språkets samhällsbärande ställning i Finland

Verksamheten riktar sig till såväl professionella aktörer som amatörer och gräsrotter på den finlandssvenska kultur- och utbildningsarenan, i enlighet med de olika fondernas testamentsvillkor och övriga bestämmelser. Kulturfonden vill stöda funktioner som har som mål att bevara och förkovra svenskspråkig kultur samt höja nivån på svenskspråkig utbildning i vårt land. Regionöverskridande insatser som syftar till att bygga upp finlandssvenska nätverk och därigenom skapa en starkare sammanhållning mellan finlandssvenskar uppmärksammas särskilt.

Kulturfondens medvetna strävan är att vara en öppen, trovärdig och professionell aktör också nationellt. Fonden har en överbryggande funktion i vårt tvåspråkiga samhälle, och vill verka för att öka förståelsen för värdet av att leva i ett land med två nationalspråk.

Kulturfonden beviljar stipendier och understöd till samfund, enskilda och arbetsgrupper. Dessutom hjälper man till att utveckla projektidéer och tar också själv initiativ till och bereder projekt. Enskilda personer kan ansöka om projektbidrag och arbetsstipendier. Samfund och arbetsgrupper kan ansöka om projektbidrag och bidrag för fortlöpande verksamhet.

Huvuddelen av stipendierna och bidragen lediganslås årligen i november och delas ut följande vår. Vissa stipendier och understöd behandlas fortlöpande, och därtill finns en möjlighet att separat behandla vissa större, enstaka projekt, som ofta har beretts i samråd med fondens personal. Därutöver finns det ett antal specialfonder med specifika syften.

Kulturfonden är involverad i ett flertal storprojekt som torde inledas 2010. Satsningarna gäller: Novia & Yrkesakademin i Österbotten, Solvalla i Esbo samt Svenska teatern i Helsingfors. Dessutom fortsätter satsningarna på Axxell i Nyland, Morgontv-sändningar, och det sk. postdoc-programmet.

Varje år premieras ett antal personer inom konst och kultur som gjort en betydande insats inom sitt område. Som tidigare delas ett pris ut till en lärare som utöver sitt normala lärararbete utvecklat undervisningen på ett förtjänstfullt sätt. Tillsammans med OKKA-stiftelsen premieras även tre svensklärare som undervisar i finska skolor.

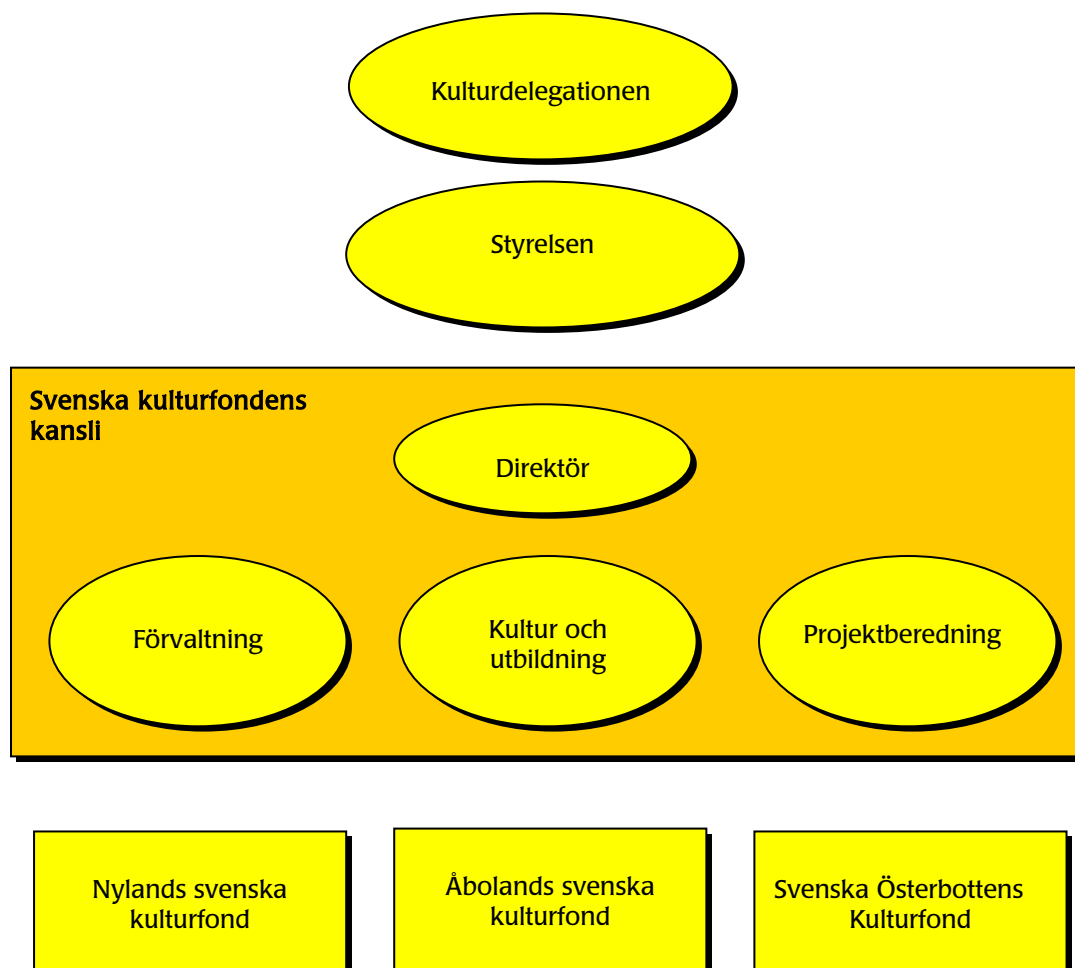
Svenska kulturfonden samarbetar med andra finlandssvenska fonder inom en rad viktiga stödordningar. Samarbetet rör bl.a. stipendier för studerande, journalister, läromedelsproduktion.

Svenska kulturfonden stöder årligen Stiftelsen för ett tvåspråkigt Finland. Kulturfonden beaktar god stiftelsepraxis i enlighet med de principer som uppgjorts inom Delegationen för stiftelser och fonder. Jämställdhet i förvaltning är också en självklar utgångspunkt i arbetet.

## 2 Organisation och administration

Svenska kulturfondens verksamhet leds av de förtroendevalda i kulturdelegationen och styrelsen, som båda tillsätts av Svenska folkpartiet. Kulturdelegationen godkänner verksamhetsårets budget och fattar beslut om den centrala utdelningen och om riktlinjerna för verksamheten. Styrelsen leder det operativa arbetet och fattar beslut om strategiska insatser.

De regionala fonderna, Nylands svenska kulturfond (placeringsort Helsingfors), Åbolands svenska kulturfond (Pargas) samt Svenska Österbottens kulturfond (Vasa), har egna styrelser. Dessa styrelser fattar beslut om utdelningen inom respektive fond. Alla ansökningar riktas till Svenska kulturfonden, oberoende av vilket förtroendeorgan som fattar de slutliga besluten.



Kansliet i Helsingfors leds av en direktör. Den administrativa personalen sköter ekonomi-, personal-, informations- och datafrågor. Kultur- och utbildningsombudsmännen bereder ansökningar och utvecklar projekt inom sina respektive verksamhetsområden.

Projektombudsmännen bistår vid utveckling av större projekt och arbetar för att stimulera regionöverskridande verksamhet och projekt som siktar till ökad samhörighet mellan de finlandssvenska regionerna. Ärenden inom de regionala fonderna sköts av tre regionombudsmän. Kulturproducenten handhar bl.a. konferenser, seminarier och utdelningsfester.

Inför 2010 görs även en satsning på internationellt samarbete (främst nordiskt och europeiskt) så att ett internationellt ombud anställs. Satsningen motiveras av behovet att fokusera på finlandssvenskarnas minoritetsställning i relation till Europas andra minoriteter.

I samband med direktör Krister Ståhlbergs pensionering tillträder en ny direktör i början av år 2010, vilket naturligtvis gör att en granskning av organisationen blir aktuell. Kansliets andel av årsbudgeten kommer fortsättningsvis att vara låg.

Svenska kulturfonden tar årligen emot ca 7 000 ansökningar. Beredningsprocessen, liksom beslutsfattandet överlag, strävar efter öppenhet och transparens, inom ramen för professionell handläggning och med hänsyn till normalt rättsskydd.

Alla utdelningsbeslut som baserar sig på den allmänna ansökningsomgången i november genomgår en omfattande – och därför tidskrävande – granskning. Ansökningarna bereds av kansliets tjänstemän i samråd med sakkunniga. Därefter behandlas förslagen i styrelsen, och slutligen når de samlade rekommendationerna delegationen, som fattar de slutliga besluten.

Över 90 procent av alla ansökningar görs elektroniskt. Ansökningssystemet på nätet, Rimbart, utvecklas kontinuerligt för att det ska motsvara bidragstagarnas behov och effektivisera de interna rutinerna. Samtidigt förbättras och förenklas systemet med uppföljning av utbetalade bidrag, dvs. redovisningen. Syftet med dessa förnyelser är att öka användarvänligheten för dem som ansöker om bidrag. Under verksamhetsåret kommer särskilt uppföljningen av beviljade anslag att utvecklas.

Svenska kulturfonden samarbetar med många andra finlandssvenska fonder och stiftelser kring viktiga finlandssvenska frågor. Ett antal gemensamma stödordningar har inrättats, bl.a. Svenska studiefonden som är ett samarbete med Stiftelsen Brita Maria Renlunds Minne, Föreningen Konstsamfundet och Lisi Wahls stiftelse för studieunderstöd. Läromedel stöds i betydande utsträckning genom en gemensam satsning tillsammans med Svenska Folkskolans Vänner, Konstsamfundet, Lisi Wahls stiftelse och Utbildningsstyrelsen. Stöd till journaliststuderande för obligatorisk arbetspraktik erbjuds i samarbete med Föreningen Konstsamfundet. Svenska kulturfonden stöder Stiftelsen för ett tvåspråkigt Finland med årliga bidrag.

Kulturfonden fortsätter sitt samarbete med en rad finska fonder, bland dem Suomen Kulttuurirahasto, Jenny ja Antti Wihurin rahasto, Alfred Kordelinin säätiö och Koneen säätiö.

Kulturfonden syns ofta i media och behöver ett mediestrategiskt arbete. Kulturfondens informationsstrategi poängterar öppenhet i verksamheten och vikten av att man kontinuerligt informerar om aktuella frågor och beslut. Efter varje styrelsemöte ges pressinformation om beslut som kan vara av allmänt intresse. Fonden producerar broschyrer om stödformer och den förnyade årsboken är även ett instrument för utvärdering. Verksamhetsplanen sänds ut på remiss till ett större antal personer och organisationer inom kultur och utbildning våren 2010. I Medborgarbladet publiceras regelbundet artiklar som ger en insyn i verksamheten. De anställda för en kontinuerlig dialog med aktörer och mottagare inom kultur och utbildning och det stora antalet förtroendevalda finns även till för att garantera en god kommunikation med den finlandssvenska verkligheten.

En mycket viktig kontaktkanal mellan Kulturfonden och bidragstagarna är webbsidan, [www.kulturfonden.fi](http://www.kulturfonden.fi). Där klargörs de principer som gäller för olika bidrag och stipendier. På webbsidan finns verksamhetsplaner och -berättelser som kan tjäna som informationskällor för allmänheten. På webbsidan finns också det elektroniska ansökningssystemet. Under året förbättras [kulturfonden.fi](http://www.kulturfonden.fi)-sidan så att målgrupperna snabbare hittar rätt och så att exempel på stödformer presenteras genom exempel.

En långsiktig strategi för att informera allmänheten om hur man donerar och testamenterar till fonden och hur dessa medel förvaltas utarbetas. Förverkligandet av verksamhetsplanen utvärderas årligen med hjälp av bidragsredovisningar, diskussioner med bidragstagarna och genom extern utvärdering. En systematisk uppföljning och utvärdering erbjuder både beslutsfattare och tjänstemän ett underlag för att bedöma hur väl verksamheten uppnått de mål som uppställts och för att vidareutveckla verksamheten.

Kulturfonden strävar till en allt bättre utvärdering av sin verksamhet. En uppfattning om hur bidragen fördelar sig och hur effektivt de används fås dels genom tjänstemannaberedning och behandling i sakkunniggrupperna och dels genom redovisningar av använda bidrag. Genom ombudsmannanätverket får man kontinuerligt en bild av hur stödd verksamhet utfallit. När det gäller större samarbetsprojekt förs regelbundna diskussioner med respektive part.

Sammandrag av verksamheten inklusive listor över utdelningen finns på webbplatsen och ingår i årsboken.

## 3 Svenska kulturfondens handlingslinjer

### 3.1 Det svenska språket

Kulturfonden medverkar till att det svenska språket består som ett samhällsbärande språk i Finland. För att svenskan även i framtiden skall kunna användas på alla samhällsområden behövs det starka strukturer som stöder språket och dess användning. Särskilt viktiga är här barn och unga och därför satsas stora resurser på barn- och ungdomsprojekt och utbildningssektorn.

Förändringar som sker inom stats- och kommunalförvaltningen kan i värsta fall innebära minskade krav på språkkunskaper och därigenom sämre förutsättningar för service på modersmålet. Den enskilda individens användning av svenska i vardagen är viktig.

Ett viktigt område är större språkstrategiska projekt och samarbetsfora. Den nygrundade finlandssvenska tankesmedjan Magma kommer att arbeta med strategiska frågor i det tvåspråkiga Finland och hur ett gott samförstånd mellan språkgrupperna skapas. Kulturfonden välkomnar nya projekt som bidrar till att finskspråkiga och invandrare får en positiv inställning till att använda svenska.

Grunden för språket läggs redan i den tidiga barndomen och därför är alla satsningar som ger barn språkstöd, oberoende av språkbakgrund, synnerligen viktiga. Utgående från de erfarenheter som gjorts inom projekten *Språkstrategi för dagvården* och *Dialogen* planeras ett åtgärdsprogram som innefattar språkkonsultstöd i daghem och skolor, en utlåningscentral för språkstimulerande material i olika former och bokpaket till skolorna. Under verksamhetsåret planeras språkstimulerande insatser för barn inom familjedagvården.

Kulturfonden stöder projekt som underlättar invandrabarns integration i svensk dagvård och utbildning. Barn i språkbadsdaghem och –klasser, liksom också helt finska barn i svensk dagvård (främst på språköarna), uppnår oftast en god språklig kompetens som möjliggör skolgång på svenska. Sådana åtgärder ökar antalet elever som kan och vill gå i skola på svenska. En utredning om dessa barns senare språkval och attityder skulle vara av intresse.

De drygt 4 000 finskspråkiga barn som går i svensk språkbadsklass är en viktig målgrupp. I samarbete med olika fonder och stiftelser har en språkbadsombudstjänst inrättats vid Samfundet Folkhälsan. Kulturfonden beviljar stöd för enskilda projekt i språkbadsdaghem och -skolor. Satsningarna Kultur i skolan och Kultur på dagis gäller numera också språkbadsgrupper. Språkbadslärare kan beviljas resestipendier för fortbildning.

Merparten av stödet för svenskan i finska skolor kanaliseras till nätverket Svenska nu, som stöder svensklärarna genom att erbjuda eleverna en omfattande verksamhet med olika slags evenemang på svenska i det finska Finland. Projektet finansieras dels av svenska och finska staten, dels av fonder och företag.

Genom en specialfond stöds undervisning i praktisk svenska i finska handels- och vårdutbildningar. Eftersom denna stödform skapat goda exempel på vad som kan göras för att motivera studerande planeras nu en utvidgning av stödet till att även gälla studerande i andra utbildningar. En uppsatstävling för finskspråkiga abiturienter arrangeras årligen i samarbete med svensklärarna och Åbo Akademi. Ett stöd utgår även till projektet Space Trainees, som inom TV och webb ska erbjuda inlärning i form av lek och spel för unga.

Kulturfonden stöder samarbetsprojekt mellan finska och svenska skolor. Skolor som befinner sig i finskdominerade miljöer och som planerar ett studiebesök för att bekanta sig med en svensk skola eller annan svensk verksamhet kan få stöd. Förutsättningen är att programmet är välförankrat i undervisningen och att budgeten innehåller en betydande egenfinansiering eller finansiering från andra källor.

I och med att antalet invandrare ökar också på svensk- och tvåspråkiga orter blir det allt viktigare att uppmärksamma dem ur ett finlandssvenskt perspektiv. Fonden deltar i och välkomnar projekt som arbetar för att integrera och aktivera invandrare både språkligt och kulturellt.

Kulturfonden kommer att uppmärksamma det bekymmersamma läget där svenskans ställning inom förvaltningen försvagas.

Kulturfonden välkomnar projekt där samarbete (inom organisationer och föreningar) över språkgränserna svenskt-finskt förbättras (t.ex. mellan körer, föreningar, mm.).

Översättningar från finska till svenska stöds sällan. Under verksamhetsåret utreds möjligheten att skapa stödstrukturer för översättningar, t.ex. en allmännyttig översättningsservice som kunde betjäna tvåspråkiga föreningar och institutioner.

Personer vars arbetsredskap huvudsakligen är det talade och skrivna språket utgör en viktig målgrupp för fondens språkprojekt. Det är angeläget att utforma material och kurser för att underlätta användningen av svenska för personal inom bl.a. hälsovården, räddningsväsendet och affärlivet. Under året startas ett projekt där elektroniskt undervisningsmaterial produceras för att stöda svenska för ryskspråkig vårdpersonal. Produktion av digitalt undervisningsmaterial för självstudier i det svenska språket stöds gärna.

Under verksamhetsåret ordnas ett seminarium om tvåspråkiga miljöer i Svenskfinland utgående från en publicerad undersökning. Därtill medverkar man till genomförandet av en utredning rörande frågan om svenskans ställning som nationalspråk versus minoritetsspråk.

Fonden fortsätter arbeta med språkpolitiska handlingsmodeller för minoritetsspråk i samarbete med aktörer i andra länder och är intresserad av att fördjupa och utvidga samarbetet på det här området.

## 3.2 Konst och kultur

Svenska kulturfonden vill verka för ett brett utbud av kulturyttringar i hela Svenskfinland. Ett rikt konst- och kulturliv kräver satsningar på både amatörer och professionella.

En högklassig utbildning ska ge professionella konstnärer möjlighet till framgång både på den nationella och internationella konstscenen. Mångsidiga kontakter till de nordiska länderna berikar den språkliga miljön och kulturutbudet. För att kunna konkurrera på det nationella planet behövs livskraftiga kulturinstitutioner som är beredda att samarbeta. Föreningar och organisationer verksamma inom konst och kultur är betydande aktörer i skapandet av en finlandssvensk identitet och Kulturfonden vill stöda och utveckla deras verksamhetsmöjligheter. De finlandssvenska traditionerna och kulturmiljöerna har stor betydelse för den finlandssvenska identiteten. En levande kulturmiljö förutsätter balans mellan bevarande och utveckling.

Utbildningarna inom vissa konst- och kulturområden överlappar varandra. Ett mångsidigt samarbete mellan utbildningsanordnarna gagnar helheten och sparar resurser.

Det är viktigt att professionellt framgångsrika förmågor uppehåller kontakten med den finlandssvenska scenen. För att ta tillvara deras kunnande genomförs öppna Studia Generalia-föreläsningar om kulturpolitiskt intressanta frågor.

Intresset för kultursedlar ökar och Kulturfonden följer med hur det nationella systemet utvecklas och är beredd att granska möjligheter att i det här sammanhanget stöda svenska kulturaktörer. För att öka allmänhetens intresse för konst och kultur deltar Kulturfonden i den nationella Kulturkondis-kampanjen som arrangeras i samarbete med Rundradion och Suomen Kulttuurirahasto.

Åbo kommer att vara Europas kulturhuvudstad år 2011. Arrangörer av svenska och tvåspråkiga projekt för året kan ansöka om bidrag i den ordinarie ansökningsomgången i november. Ett positivt finansieringsbeslut av Stiftelsen Åbo 2011 stärker fondens intresse för att medverka som delfinansiär i projektet.

Systemet med arbetsstipendier till professionella konstnärer, kulturproducenter och kulturkritiker har fungerat bra och gett många en möjlighet till fördjupning och utveckling och antalet längre stipendier har utökats. Det 1-åriga stipendiet utgör 21 000 euro (2009), de 2- och 3-åriga 42 000 respektive 63 000 euro.

Möjligheten att inom ramen för fria arbetsgrupper genomföra kortare eller längre projekt är ett enkelt och flexibelt sätt att pröva på nya saker. Det gäller t.ex. för konstnärer som vill göra tvärkonstnärliga eller regionöverskridande projekt. Kulturfonden inbjuder konstnärer och kulturarbetare till gemensamma träffar för att stimulera intresset för gränsöverskridande samprojekt.

Framstående konst- och kulturutövare kan få stipendier för högklassig internationell utbildning. Den sökande ska kontakta kansliet på förhand för att diskutera studierna och finansieringen. Fortbildning av professionella kulturarbetare inom olika områden stöds också i fortsättningen. Konstnärer som avslutat sin egentliga utbildning kan ansöka om lärlingsstipendier för att förkovra sig under ledning av en etablerad konstnär. Stipendiet förutsätter ett avtal mellan parterna. Kulturarbetare, konstnärer och journalister kan under året söka understöd för kortare studieresor med kompetenshöjande syfte.

Instrumentfonden, som inrättats med andra fonder och administreras av Musikhuset i Jakobstad, lånar ut instrument till unga musiker vars begåvning är av ett sådant slag att ett högklassigt instrument är en förutsättning för att de ska kunna gå vidare i sin utveckling.

Verksamhet för barn och unga prioriteras också i fortsättningen inom hela konst- och kultursektorn. Specialsatsningarna Kultur i skolan och Kultur på dagis har uppskattats och kommer att fortsätta. Språkbadsgrupper inom dagvård och skola kan också ansöka om kulturpaket. Det finns planer på att programmet även skulle gälla familjedagvården. Turnéstöd ges till konstnärsgupper som besöker skolor och daghem. Kulturkarnevalen utvecklas så att den når så många som möjligt och ska tydligare integreras i skolarbetet.

Kulturfonden undersöker den Kulturelle Skolesekken i Norge (ett nationellt projekt vars mål är att professionell konst och kultur når skolelever) för att se hur den kunde appliceras på vår finlandssvenska skolvärld som ett komplement till Kultur i skolan.

Ett omfattande utbildningsprojekt i folkmusik startar med syftet att stärka och utöka folkmusikens roll bland barn och unga i våra skolor och musikinstitut. Målet är att även utbilda nya folkmusikledare. Hela det finlandssvenska musikfältet förenas kring projektet.

Kultur i vården stöder småskaliga kultursatsningar inom social- och hälsovårdssektorn.

Näringsliv, konst, kultur och miljöfrågor går idag allt mera in i varandra. Inslag från olika områden ingår ofta i projekt som får stöd, men renodlad närings- eller turistverksamhet får inte understöd.

Möjligheterna att ge stöd för småskalig kulturexport utreds för att eventuellt bli ett fortlöpande stödsystem. Här eftersträvas ett brett samarbete i ett nationellt nätverk.

Kulturfonden stöder via Stiftelsen Pro Artibus den finlandssvenska visuella konsten. Stödet till Artist in Residence-verksamhet på olika håll i Svenskfinland fortsätter. Gästande utländska konstnärer berikar konstscenen och medverkar till internationella kontakter.

Konstrundan har två år i rad öppnat dörrar till över 200 konstnärateljéer i Svenskfinland under ett veckoslut. Med 17 000 besökare år 2009 (2008:10 000) har Konstrundan redan etablerat sig som ett lyckat arrangemang och Kulturfonden ser positivt på en fortsättning.

Varken den visuella konsten eller danskonsten använder språket som egentligt uttrycksmedel, men de ryms ändå inom de kulturuttryck som får stöd. Inom dansen ges stöd såväl till enskilda som till institutioner.

För att möjliggöra ett brett filmutbud på svenska i Finland ges bidrag till filmproducenter, -festivaler och i viss mån distribution. Stöden ges till manusutveckling och planering av såväl dokumentärer, kortfilmer som långa spelfilmer. Här är förstas FST 5:s roll avgörande.

Biblioteken har en viktig kulturbärande funktion. I samarbete med föreningar och organisationer kan Kulturfonden medverka till att biblioteken blir ett mångsidigt kulturrum för alla åldrar. Med projektet Läsglädje stimuleras biblioteken att aktivt arbeta för att speciellt nå barnfamiljer och invandrargrupper. Den finlandssvenska bokkatalogen utges årligen i samarbete med Föreningen Konstsamfundet. Essätävlingen med Hans Ruins namn fortsätter vartannat år i samråd med kulturtidskrifterna.

Det rika utbudet av festivaler, konserter, marknader och hembygdsgardar uppmuntras fortsättningsvis. Mot bakgrund av en festivalutredning från 2009 granskas under 2010 stödet till de olika festivalerna. Därtill arrangeras ett seminarium om festivalernas framtid.

Ett flerårigt teaterpedagogiskt projekt har genomförts med stöd av Kulturfonden. En rapport från projektet presenteras och utvärderingen ligger till grund för fortsatta satsningar på publikarbete. Arbetet bör i fortsättningen involvera hela teaterfältet. Institutionsteatrar kan få stöd för projekt och speciella satsningar på t.ex. gästregissörer. En verkligt stor satsning gäller renovering av Svenska Teatern 2010-11.

En kartläggning av museifältet i Svenskfinland har gjorts och regionala möten har ordnats för att kunna utforma en långsiktig museistrategi. Ett seminarium i frågan ordnas hösten 2009. Med projektet Museilaboratoriet fortsätter satsningen på digitala medier i museer. En grundutbildning i drama startar 2010 i Åboland och en förhoppning är att modellen ska kunna etablera sig som en utbildning med statsstöd och att den senare även kan tillämpas i andra regioner (jmf. Musikinstitutet). Kulturfonden deltar i finansieringen av ett litteraturexportprojekt som genomförs av FILI, expert- och exportorganisationen inom litteratur.

### 3.3 Utbildning

Kulturfonden är starkt engagerad i den svenska utbildningen. Fondens insatser inom utbildningsområdet omspannar småbarnsfostran, den grundläggande utbildningen, andra stadiet, den fria bildningen, vuxenutbildningen samt högskolor och universitet.

Hög kvalitet i småbarnsfostran och utbildning är en förutsättning för svenskan som samhällsbärande språk och för en livskraftig svensk identitet och verksamhet. Målet är ett samhälle där den enskilda elevens behov av högklassig utbildning och samhällets behov av välutbildad och yrkeskunnig arbetskraft möts. Fonden stöder initiativ och verksamhet som är avsedda att utveckla utbildningen lokalt, regionalt eller i hela Svenskfinland.

Stat och kommun har ansvar för och upprätthåller största delen av utbildningen. Den lagstadgade utbildningen finansieras inte. Stöd kan ges till nya initiativ, kvalitetshöjande satsningar eller åtgärder som stärker svensk samverkan och som inte kan räknas med offentlig finansiering. Om statligt eller kommunalt stöd står till buds, skall denna möjlighet utnyttjas.

Det krävs nytänkande för att eleverna fortsättningsvis skall få en jämlik och högklassig undervisning trots minskande årskullar, ekonomiska åtstramningar och förändringar i kommunstrukturen och tjänsteproduktionen. Kulturfonden stöder initiativ och planeringsinsatser för att skapa och upprätthålla starka svenska enheter. Aktuella satsningar görs på t.ex. Campus i Jakobstad och Axxell i Karis. En viktig finlandssvensk fråga är också samordningen av idrottsutbildningen.

Språkstöd och -stimulans som riktas till barn i dagvårdsåldern är ett tyngdpunktsområde. Det är i dagvårdsåldern som barnen tillägnar sig språket och de färdigheter som övrig kunskap bygger på. Kulturfonden initierade projektet Språkstrategi för dagvården som utmynnade i en handbok och en omfattande utbildarutbildning för dagvårdspersonalen. Som fortsättning planeras ett åtgärdsprogram som innefattar språkkonsultstöd till daghem och skolor och en utlåningscentral för språkstimulerande material i olika former inklusive bokpaket till skolorna.

Daghemmen och skolorna på de s.k. språköarna har hög prioritet. Tillsammans med andra fonder och stiftelser stöds såväl projekt inom undervisningen som olika fastighetsprojekt.

I kapitel 3.1 *Det svenska språket* beskrivs en rad projekt och satsningar som också direkt berör utbildningssektorn, t.ex. nätverket Svenska nu och bidrag för undervisning i svenska i finskspråkiga skolor.

Kulturfonden stöder projekt som underlättar invandrarbarns integration i svensk dagvård och utbildning. Barn i språkbadsdaghem och –klasser, liksom också helt finska barn i svensk dagvård (främst på språköarna), uppnår oftast en god språklig kompetens som möjliggör skolgång på svenska. Sådana åtgärder ökar antalet elever som kan och vill gå i skola på svenska. En utredning om dessa barns senare språkval och attityder skulle vara av intresse.

En högklassig dagvård och utbildning förutsätter kompetent och behörig personal. Läget inom dagvården är mycket bekymmersamt på vissa orter på grund av brist på närvårdare och barnträdgårdslärare. Kulturfonden har beredskap att stöda insatser för att förbättra rekryteringen och välkomnar initiativet att utveckla en nätbaserad flerformsutbildning för barnträdgårdslärare.

Det råder brist på speciallärare, specialklasslärare och studiehandledare och på vissa ämneslärargrupper. Kulturfonden fortsätter att stöda rekryteringen av lärarstuderande, bl.a. genom stipendier för studiebesök på Pedagogiska fakulteten för gymnasister och fältpraktik- och auskultantstipendier för lärarstuderande.

Lärofortbildning är ett särskilt tyngdpunktsområde. En mångsidig fortbildning ger lärare möjlighet att upprätthålla kompetensen och utveckla undervisningen. Den utredning om lärofortbildningen som fonden lät göra 2008 har följts av seminarier där man stakat ut möjligheten till bättre samarbete inom sektorn. Arbetet fortsätter så att fonden medverkar till ett gemensamt finlandssvenskt handlingsprogram för fortbildningen. Substantiella stöd ges fortsättningsvis till de enheter som arrangerar fortbildning för lärare. Som tidigare kan lärare söka resestipendium för kortare kurser och konferenser och från och med 2010 är det möjligt att söka om resestipendium även för fortbildning som omfattar flera moduler, förutsatt att även arbetsgivaren deltar i kostnaderna.

Kulturfonden stöder fortsättningsvis projekt och verksamheter för ungdomar som riskerar att marginaliseras på grund av att de avbryter sina studier eller blir utan studieplats, bl.a. genom SVEPS i Helsingfors, After Eight i Jakobstad och Föregångarna i Vasa.

Omfattande information om läget i den grundläggande utbildningen samlas vart tredje år i PISA-utredningen. Svenska kulturfonden har finansierat ett bredare svenskt sampel 2003 (samtliga skolor med 15-åringar) och 2009. Fonden stöder också särskilda utredningar om de finlandssvenska elevernas kunskap och jämförelser med de nationella resultaten.

För den finlandssvenska skolan är det viktigt att ett brett och kvalitativt högtstående utbud av läromedel står till buds. I samarbete med andra fonder och Utbildningsstyrelsen stöds

produktion av traditionella läromedel för den grundläggande utbildningen, gymnasiet och yrkesutbildningen. I särskilda fall kan Kulturfonden stöda också läromedelsproduktionen för universitet. Läromedelsgruppen kommer att arrangera ett seminarium om läromedel under vårterminen 2010.

Staffan Selanders läromedelsutredning 2006 betonade att olika typer av e-läromedel blir allt viktigare. Skolorna behöver nya verksamhetsmodeller för att kunna utnyttja alla de möjligheter som erbjuds elektroniskt. Den storsatsning som tillsammans med Föreningen Konstsamfundet gjordes på Smartboardar till grundskolornas högstudier, gymnasier och vissa vuxenutbildningar har bidragit till nya arbetsmetoder i skolorna. Stöd har beviljats till samarbetsprojektet Vetamix och Söderströms förlags utvecklingsprojekt. Kulturfonden kommer att utvärdera de erfarenheter som gjorts i de regionala gymnasieringarna som utarbetat gemensamma nätkurser.

Specialsatsningarna Kultur på dagis och Kultur i skolan ger skolor och daghem möjlighet att engagera kulturarbetare i undervisningen. Stödordningarna gäller också för språkbadsklasser. Under 2009 utvecklas satsningen ytterligare med kultur på finska i svenska skolor och kultur på svenska i finska skolor.

Kulturfonden satsar på naturvetenskaper i undervisningen genom fleråriga stöd till bl.a. Topeliusgymnasiet i Nykarleby, Heurekas inlärningscenter och Resurscentret för matematik, naturvetenskaper och teknik.

Den fria bildningen stöds bl.a. genom Bildningsforums två pågående projekt för att utveckla samarbetsformer, innehåll och marknadsföring och en utredning om medborgar- och arbetarinstitut inom huvudstadsregionen. Inom det s.k. Folkmusikprojektet breddas kunskapsbasen vid musikinstitutionen (se 3.2 Konst och kultur).

Kulturfonden erbjuder gymnasister elevplatser vid Scandinavian School of Brussels i Belgien och Red Cross United World College i Flekke i Norge och beviljar stipendier för praktik vid ett antal internationella organisationer och finländska kulturinstitut (se kap. 3.8).

Framstående konst- och kulturutövare kan beviljas stipendier för högklassig internationell utbildning. Den sökande skall kontakta kansliet på förhand för att diskutera studierna och finansieringen.

Studieresor för grupper av studerande och skolklasser beviljas stöd när dessa har en klar anknytning till undervisningen eller när de utgör ett led i ett planerat utbyte skolor emellan.

Enskilda studerande stöds genom Svenska studiefonden, som beviljar stipendier för studier vid högskolor och universitet. Studiefonden stöder i första hand studier och praktik i utlandet. Studiefonden beviljar också stipendiemedel till yrkesläroanstalter på andra stadiet och folkhögskolor.

Forskningsinsatser med finlandssvensk relevans stöds främst genom bidrag till licentiander och doktorander. Kulturfonden kan också medverka som finansiär i fråga om större finlandssvenska forskningsprojekt. Stödet för postdoktorala forskningsprojekt har också ökat. 2010 startar ett stort Postdoc-program tillsammans med ett flertal finländska fonder. Målet är att kunna stöda framgångsrika forskares vistelser vid utländska universitet/forskarskolor.

Ett brett upplagt forskningsprojekt kring det svenska språket i Finland kommer att inledas under verksamhetsåret.

Ett problem som påtalats är bristen på vetenskapsjournalistik inom de finlandssvenska medierna. I samband med att man utvärderar effekterna av stödet till dagstidningarnas kulturjournalistik som fonden gav 2009 kommer man att överväga åtgärder för att råda bot på bristen.

### 3.4 Förenings- och organisationslivet

Svenska kulturfonden vill bidra till ett dynamiskt finlandssvenskt förenings- och organisationsliv och ger stöd både till basverksamhet och projekt. Kulturfonden uppmuntrar till samarbete mellan den tredje sektorn och den offentliga sektorn.

Barns och ungdomars delaktighet i föreningslivet är viktigt. Kulturfonden stöder projekt för att öka de ungas medbestämmanderätt i samhället och stödordningen för ungdomsaktivering fortsätter. Intresset för det traditionella föreningslivet har minskat och därför stöder fonden gärna satsningar som innebär en förnyelse inom föreningsverksamheten.

Nya förbundspaket startas vilket innebär att flera centralförbund - *Finlands svenska 4H, Finlands Svenska Scouter, Marthaförbundet och Svenska pensionärsförbundet* - får ett programmatiskt stöd över en 3-årig period och att förbunden i sin tur delar ut stöden åt lokala medlemsföreningar. Lokalföreningarna kan då inte längre söka stöd av fonden ur den årliga utdelningen.

Ett fortlöpande stödsystem för renovering av föreningshus har fungerat sedan 2009 och följs kontinuerligt upp under 2010. Stödet gäller avgränsade arbetsmoment som kräver insats av yrkesmän. Ett renoveringsbidrag förutsätter att finansieringen av projektets investerings- och anskaffningskostnader lösts på annat sätt.

Stödformen Föreningen i skolan innebär att en föreläsare arbetar 2-10 timmar med skolelever kring temaområden som demokrati, ledarskap, jämställdhet, föreningskunskap, Föreningsaktiva från de olika regionerna som är intresserade av att samarbeta med skolorna kan anmäla sig till en elektronisk föreläsardatabas, men skolorna kan även själva engagera någon aktiv eller anställd inom någon förening.

Föreningen på arbis erbjuder medborgar- och arbetarinstitut en möjlighet att söka stöd för att ordna kurser i föreningskunskap i vid bemärkelse. Målet är att höja kompetensen bland föreningsaktiva eller fördjupa kunnandet inom vissa specialområden i anknytning till förenings- och organisationslivet. Ansökningstiden är löpande. Erfarenheterna är relativt goda och stödformen fortsätter.

Samarbetsprojektet Kulturhuset, en webbplats för finlandssvenska organisationer, syftar till att stärka föreningarnas verksamhetsförutsättningar. Servicen har byggts ut med bl.a. en händelsekalender, medlemsregister och ett bokföringsprogram riktat till föreningarna. Ett nytt finansieringssystem för Kulturhuset har införts som innebär att centralförbunden med stöd av Svenska kulturfonden kan erbjuda sina medlemsföreningar gratis webb- och e-posttjänster via Kulturhuset.

Den finlandssvenska Föreningsfestivalen har utvecklats till en stor årlig manifestation av föreningsaktivitet och kommer att få en fortsättning under 2010. Under flera år har fonden och Svenska Studiecentralen samlat företrädare för organisationer till gemensamma planerings- och utbildningsdagar i Tammerfors.

Föreningar och deras centralorganisationer kan främja regionöverskridande verksamhet av olika slag. Stöd beviljas gärna allfinlandssvenska evenemang som sångfester, spelmansstämmor och ungdomsmusiksatsningar.

Finskans ställning idag är stark inom idrottsvärlden och därför behövs speciella insatser för att göra det möjligt att idrotta på svenska. Sedan år 2007 har Kulturfonden i samråd med andra finlandssvenska fonder stött idrott för barn och unga. Elitidrott stöds inte. Stödet kanaliseras via Finlands Svenska Idrott, FSI, som också sköter ansökningsprocessen.

### 3.5 Stöd till det sociala området

Svenska kulturfonden har i stöd av sina fonder begränsade möjligheter att stöda verksamhet inom det sociala området och åtar sig inget ansvar för drift av vårdinstitutioner. Villkoren i ett mindre antal specialfonder möjliggör dock utdelning till sociala syftemål. Ansökningar från denna sektor behandlas av en särskild sakkunniggrupp inom ramen för den ordinarie utdelningen. Kulturfonden ser gärna att samarbetet mellan den sociala sektorns organisationer stärks och kan tänka sig att stöda dylika initiativ.

### 3.6 Medier

Samhörigheten finlandssvenskar emellan handlar inte bara om att umgås inom svenska rum, att samverka inom föreningslivet eller delta i svensk undervisning. Press och media är mycket viktiga för samhörigheten. Utvecklingen inom digital kommunikation stärker våra möjligheter att skapa finlandssvenska symboliska rum.

Ett betydande bidrag ges idag till finlandssvensk film- och tv-produktion. FST5:s ställning som den finlandssvenska kanalen beaktas särskilt i filmstödet. Utöver manus- och planeringsstöd beviljas också produktionsstöd, som skall garantera producenterna möjlighet att få annan finansiering.

Kulturfonden ser gärna ett nära och omfattande samarbete mellan FST5 och fria produktionsbolag och har för avsikt att fortsätta stödet för TV- och filmproduktion i olika former för svenska YLE. Kulturfonden betonar stödets långsiktighet och kontinuerliga avstämningar ska hållas två-tre gånger per år. Särskilt finns det skäl att notera den bidragsnivå som ges på nationell nivå via AVEK. Kulturfondens stöd får inte vara en ersättning för en nationell finansiering.

Kulturfonden medverkar till att MorgonTV i FST5 börjar sändas 2010.

Det fortgående Lokal-TV-stödet upphör och stöden kan, enligt nuvarande principer, sökas inom ramen för den allmänna ansökningsomgången i november.

Fonden stöder gärna tv-satsningar på landskapsnivå och har förbundit sig att stöda bl.a. Åland24-sändningar(även webbTV) och en motsvarande satsning i Åboland. Mot denna bakgrund kommer man att utvärdera samma modell för Österbotten. Särskilt kommer man att utvärdera möjligheterna till samarbete i anslutning till Peppar&Papper, den stora mediasatsningen för unga.

Samarbetet med Svenska folkskolans vänner och Svenska Studiecentralen för att göra Kulturhuset till en allmän förenings- och organisationsportal för Svenskfinland fortsätter.

Finlandssvenska journalister kan fortlöpande ansöka om resebidrag för kompetenshöjande studieresor och utomlandsvistelser. Kulturfonden fortsätter stöda journalist- och fotografstuderandes obligatoriska praktik vid tidningsredaktioner. I samarbete med Föreningen Konstsamfundet beviljas journalister både från Finland och Sverige stöd för fortbildning och språkbad på en tidningsredaktion i Sverige respektive Finland under en begränsad tid.

2009 beviljades ett stöd för kulturjournalistik vid dagstidningar. Stödets effekter utvärderas år 2010. Bristen på vetenskapsjournalistik i dagstidningar bör även beaktas.

### 3.7 Svenska rum

Genom Fonden för kultur- och utbildningsinvesteringar kan Kulturfonden i vissa fall engagera sig i större fastighetsprojekt genom allmännyttigt ägande eller genom betydande understöd ur utdelningen eller ur styrelsens strategiska utvecklingsmedel.

Principerna för fondens engagemang är följande:

- svenska samlingspunkter stöds inom områden som domineras av en finskspråkig majoritet
- inom områden med svenskspråkig majoritet kan fonden engagera sig för att underlätta kommunernas möjligheter att prioritera kultur- och utbildningsprojekt, dock så att fonden endast ingår i ett partnerskap där kommunen bär det största ansvaret
- investeringar inom kultur- och utbildningssektorn kan stödjas i små kommuner som inte ensamma kan bära större investeringskostnader
- stödet till svenska rum måste falla inom fondens centrala stödområden, kultur och utbildning, eller inom enskilda fonders särskilda bestämmelser; fonden kan t.ex. som regel inte engagera sig i svenska rum inom social- eller hälsovårdens område, inte heller i näringspolitiska projekt
- stödet för svenska rum kan inte ersätta kommunernas lagstadgade skyldigheter, t.ex. för de svenska skolorna eller för åldringsvården
- i regel stöds inte kyrkans fastighetsprojekt
- i allmänhet förutsätts att svenska rum inte är tvåspråkiga
- privata projekt som saknar en klar svensk allmännyttig inriktning stöds inte
- under förutsättning att verksamheten i huset är aktiv kan renovering av ungdoms- eller föreningshus stödjas i enlighet med det nya stödsystem som utarbetats (se [www.kulturfonden.fi](http://www.kulturfonden.fi) för mer information)

Under senare år har tyngdpunkten i Kulturfondens stöd för svenska rum klart förskjutits till förmån för stöd åt trovärdiga och starka svenskspråkiga upprätthållare av svenska rum och därför minskar de medel som kanaliseras till investeringar via Fonden för kultur- och utbildningsinvesteringar.

### 3.8 Internationell verksamhet

Den finlandssvenska verkligheten har idag en allt viktigare internationell dimension och Kulturfondens internationella verksamhet utvidgas därför, bl.a. genom anställandet av en ombudsman med ansvar för internationella frågor. Kulturfonden understöder gärna internationella projekt som gäller kultur, utbildning och minoritetsspråk. Projekt som berör samarbete med Sverige och de övriga nordiska länderna prioriteras högt.

Samarbetet med European Foundation Centre och fonder i andra länder kommer att öka. Kulturfondens internationella ombudsman för diskussioner med fonder i övriga europeiska länder kring gemensamma projekt. Deltagandet i internationella projekt görs gärna i samarbete med finskspråkiga fonder. Ett exempel är historietävlingen Eustory som under året genomförs för andra gången i de finländska skolorna. Eustory är ett samarbetsprojekt mellan en lång rad europeiska fonder och medborgarorganisationer och vars finländska del finansieras av Svenska kulturfonden och Suomen Kulttuurirahasto.

Kulturfonden stöder gärna projekt som involverar olika europeiska språkliga minoriteter och som berör deras språkstrategier. Under vintern 2010 ordnas Kulturfonden ett seminarium om språkminoriteter i Bryssel. Kulturfonden kommer att delta som observatör i styrelsen för språkminoritetsnätverket Network for Promoting Linguistic Diversity (NPLD) där Svenska Finlands Folkting representerar finlandssvenskarna

Inom både kultur och utbildning stöds gärna verksamhet och projekt som innebär samarbete med aktörer i andra länder och som ger nya impulser och är kunskapshöjande. Den internationella ombudsmannen fungerar som rådgivare och medhjälpare vid planeringen av internationella projekt, i synnerhet för att säkerställa finlandssvensk medverkan i stora internationella projekt med EU-finansiering.

Professionella konstnärer kan få bidrag t.ex. för utställningsverksamhet och gästspel utomlands. Under året utreds också möjligheterna att stöda småskalig kulturexport på ett mer systematiskt sätt. Lärare, konstnärer, journalister och kulturarbetare kan när som helst under året ansöka om resestipendium för kortare kompetenshöjande resor utomlands. Framstående konst- och kulturutövare kan få stipendier för högklassig internationell utbildning. Artist in Residence-verksamhet på olika orter i Svenskfinland understöds. Kulturfonden understöder också finlandssvenska konstnärers vistelse vid konstnärskolonin i Grez-sur-Loing i Frankrike och i Villa Karo i Benin. Under året utreds möjligheten att utöka antalet motsvarande vistelsestipendier för konstnärer.

Skolklasser eller grupper av studerande kan få bidrag för studieresor som har en klar anknytning till undervisningen och/eller är en del av ett utbyte mellan skolor. Varje år bekostas studieår för gymnasister vid United World College i Norge och vid Skandinaviska skolan i Bryssel. Heltidsstudier och praktik utomlands för studerande inom högskolor och universitet stöds genom Svenska studiefonden. Ansökningstiden infaller i februari 2010.

Kulturfonden har ingått avtal med institutioner runtom i Europa för att erbjuda finlandssvenska studerande praktikantplatser. Platserna lediganslås genom tidningsannonser, oftast i februari och september.

#### *Kulturella praktikantplatser:*

- Finlands kulturinstitut i Benelux (Bryssel), Berlin, Paris, Köpenhamn, Oslo och Stockholm

- Nordiska ministerrådets informationskontor i St. Petersburg
- Skandinaviska föreningens konstnärshus i Rom

*Politiska praktikantplatser:*

- SFP:s EU-parlamentarikers kontor i Bryssel
- Liberal Internationals kontor i London
- International Federation of Liberal Youth (IFLRY) i London
- European Liberal Democrat and Reform Party (ELDR) i Bryssel

Inom det sk. Postdoc-programmet kommer Kulturfonden tillsammans med andra nationella fonder att stöda särskilt framgångsrika forskares vistelser vid utländska universitet/forskarskolor.

## 4 Bedömningsprinciper

När ansökningar bedöms fäster man särskild vikt vid ansökans ändamål, verksamhets- eller projektplanens trovärdighet och att budgeten är realistisk. Ansökan ska vara omsorgsfullt gjord och inlämnad inom utsatt tid. Regionöverskridande satsningar och nätverksprojekt och projekt med flera finansiärer prioriteras. Ansökningar för fleråriga projekt behandlas som en projekthelhet, även om utbetalningar kan ske under flera år. Egentliga karensregler tillämpas inte, men tidigare stipendier och understöd beaktas i bedömningen. Bidrag ges inte i efterskott för redan avslutade projekt och kommunala eller statliga inrättningar stöds i regel inte. För olika former av stipendier och understöd finns specifika bedömningsprinciper. Här nere följer en lista på regler till hjälp för dig som ansöker om bidrag.

*Anskaffningar:*

- Anskaffningar till enskilda beviljas i regel inte.
- Organisationer kan beviljas bidrag för anskaffningar som gagnar flera personer och där också annan finansiering finns.

*Arbetsstipendier:*

- 1–3-åriga stipendier beviljas professionella konstnärer, kritiker, kulturjournalister, kulturproducenter och kulturförmedlare för att de ska kunna fördjupa sig och utveckla sig i sitt arbete. För klara avgränsade projekt ska man ansöka om projektstipendium.
- Stipendiet utgör 21 000 €år
- Arbetsstipendium förutsätter tjänstledighet från huvudsyssla.
- Arbetsstipendium beviljas inte för kortare tid än 1 år.
- Bedömningen görs in casu.
- Arbetsprov är obligatoriska.
- Arbetsstipendiets storlek följer gränsen för skattefria belopp och beaktar de obligatoriska sociala avgifterna.
- Efter avslutad stipendietid ska en rapport avläggas till Kulturfonden.

*EU-projekt:*

- Kulturfonden kan bevilja stöd för egenfinansieringsandelar i EU-projekt inom fondens verksamhetsområden.
- I de fall organisationer har problem med sin likviditet under långvariga EU-projekt kan fonden bevilja räntestöd enligt överenskommelse.

*Forskning:*

- För licentiat- och doktorsavhandlingar (5 000 € respektive 8 000 €).
- Stöd beviljas endast en gång.
- För centrala projekt som rör det svenska i Finland kan större bidrag beviljas.

#### *Fältpraktik:*

- För lärarstuderande som utför sin obligatoriska fältpraktik i södra Finland.
- Stöd kan beviljas för resor, kost och logi.
- Stödet kan uppgå till max. 800 €
- Efter avslutad fältpraktik krävs en sammanfattande rapport om praktiktiden.

#### *Föreningen på arbis*

- För alla svensk- och tvåspråkiga medborgar- och arbetarinstitut.
- Institutet kan söka stöd för att ordna kurser i föreningskunskap i vid bemärkelse. Målet är att höja kompetensen bland föreningsaktiva eller fördjupa kunnandet inom vissa specialområden i anknytning till förenings- och organisationslivet.
- Institutet kan välja föreläsare på [www.kulturfonden.fi/foreningenpaarbis](http://www.kulturfonden.fi/foreningenpaarbis) eller använda egna kontakter. På hemsidan finns också mer information om projektet.
- Stödet är maximalt 750 € för en kurs. Varje institut kan få två bidrag per läsår.
- Ansökan görs på nätet och kan lämnas in under hela året.

#### *Föreningen i skolan*

- För åk 7-9 i grundskolan och andra stadiet.
- Skolan får stöd för att bjuda in en föreläsare som arbetar med eleverna kring temaområden som föreningskunskap, påverkningsmöjligheter, demokrati och jämställdhet.
- Ansökan görs på nätet och kan lämnas in under hela året.
- OBS! Kriterierna för projektet kommer att omarbetas i början av verksamhetsåret. Se [www.foreningeniskolan.fi](http://www.foreningeniskolan.fi) för mer information.

#### *Journaliststipendier:*

- För journalist- och fotografstuderandes obligatoriska praktik vid tidningsredaktioner och för journalisters fortbildning, studieresor och utomlandsvistelser.
- Ansökningstid i februari.
- ”Språkbadsstipendier” för finlandssvenska journalister som vill arbeta 1-3 månader på en tidningsredaktion i Sverige, och för rikssvenska journalister som vill arbeta på en finlandssvensk redaktion. Lediganslås tre gånger per år; i februari, september och maj.
- Beviljas i samråd med Föreningen Konstsamfundet.
- Förutsätter en slutrapport om hur stipendiet har använts.
- Journalister kan också ansöka om resestipendier.

#### *Kultur i skolan:*

- För alla finlandssvenska skolor inom grundläggande och andra stadiets utbildning samt för svenska språkbadsgrupper i finska skolor.
- Skolan kan välja kulturarbetare på [www.kulturiskolan.fi](http://www.kulturiskolan.fi) eller använda sig av andra kulturarbetare.
- Kulturarbetaren arbetar med eleverna och lärarna i skolan.
- Ett kulturpaket består av tio undervisningstimmar, totalt 500 €
- I ansökan ska framgå hur konst och kultur integreras i skolan och vilka ämnen som berörs.
- Varje skola kan få fyra kulturpaket/läsår.
- Skolan och kulturarbetaren planerar kulturpaketen tillsammans.
- I understödet ingår inte stöd för resor, materialkostnader, allmän kulturverksamhet utanför skolan eller kulturbesök.

- Ansökan görs på nätet och kan lämnas in under hela året.

#### *Kultur i vården:*

- För vårdinrättningar.
- Beviljas direkt till kulturarbetare som besöker ett sjukhus, förutsatt att avtal tecknats med vårdinrättningen.
- Understödet riktar sig till patienterna/klienterna och kan beviljas för kulturverksamhet i vid bemärkelse.
- Understödet betalas till vårdinrättningen och gäller även öppenvård.
- Understödet är max. 1 000 €projekt.
- I understödet ingår inte stöd för resor, Röda korsets väntjänst eller för organisationer inom Samfundet Folkhälsan.
- Ansökan görs på nätet och kan lämnas in under hela året.

#### *Kultur på dagis:*

- För alla svenska daghem, daghemsgrupper och förskolor samt svenska språkbadsgrupper inom finska enheter.
- Daghemmet kan välja kulturarbetare på [www.kulturiskolan.fi](http://www.kulturiskolan.fi) eller använda sig av andra kontakter.
- Kulturpaketen planeras gemensamt mellan kulturarbetaren och daghemmet.
- Varje daghem kan få två kulturpaket à 500 €per läsår.
- Kulturarbetaren ska arbeta tillsammans med barnen och personalen.
- I understödet ingår inte stöd för resor, materialkostnader eller allmän kulturverksamhet utanför daghemmet.
- Ansökan görs på nätet och kan lämnas in under hela året.

#### *Lärlingsstipendier:*

- För max 1 år, för konstnärer som avslutat sin egentliga utbildning och vill förkovra sig i sin konstgren under ledning av en etablerad konstnär.
- Stipendiet förutsätter ett avtal mellan parterna.
- Stipendiet förutsätter en slutrapport om lärlingstiden till Kulturfonden.

#### *Läromedelsstöd:*

- Stöd för läromedel beviljas av en samarbetsgrupp som består av representanter för Svenska kulturfonden, Svenska Folkskolans Vänner, Lisi Wahls stiftelse för studieunderstöd, Föreningen Konstsamfundet och Utbildningsstyrelsen.
- För läroplansbaserade traditionella läromedel för grundskolan, gymnasiet, den grundläggande yrkesutbildningen och yrkeshögskolorna.
- Ansökan kan göras när som helst under året, ansökningarna behandlas 4-5 ggr per år.
- Ansökan skall göras av förlaget eller utgivaren.
- Om ansökan görs av en mindre utgivare (läroanstalt eller författare på eget förlag) skall ansökan åtföljas av två rekommendationer eller referenser.
- Förlaget kan anhålla om stöd för både skattefria stipendier för författaren och produktionsstöd.
- Förlagen kan anhålla om stöd för digitala läromedel separat av Svenska kulturfonden, Föreningen Konstsamfundet eller Svenska folkskolans vänner; stöd beviljas i enlighet med respektive fonds stödkriterier.

#### *Offentliga sektorn:*

- Fonden stöder inte verksamhet som hör till den offentliga sektorns lagstadgade skyldigheter.
- Fonden kan överväga partnerskap med den offentliga sektorn, när detta bidrar till att angelägna projekt ges högre prioritet eller säkerställer att projektet förverkligas.

- Fonden kan stöda pilotprojekt och ge initialstöd till offentliga projekt särskilt om det offentliga i sin tur förbinder sig att svara för verksamhetens långsiktiga drift.
- Fonden deltar inte i regional- och näringspolitiska projekt.

#### *Pedagogiska studier för lärare ("auskulteringsstipendier"):*

- För studerande som är i slutskedet av sina ämnesstudier vid Åbo Akademi eller Helsingfors universitet och som genomför sina pedagogiska studier för lärare vid Pedagogiska fakulteten i Vasa.
- Stödet kan beviljas för levnadskostnader och resor.
- Studier vid PF under ett helt läsår kan stödas med max. 4 000 € medan studier för en kortare period vid PF kan beviljas max. 2 500 €
- Studerande vid utlokaliserade utbildningar kan söka stöd för den avslutande perioden vid PF (max. 1 000 €).
- Efter avslutad stipendietid krävs en rapport om hur bidraget har använts.

#### *Renoveringsstöd för föreningshus*

- Föreningshusen är värdefulla resurser i Svenskfinland. Föreningshusen kan vara med i vårt identitetsbygge Svenska kulturfonden stöder numera aktiva svenskspråkiga föreningar som har behov av att rusta upp sina fastigheter.
- För föreningar med aktiv kulturverksamhet
- Svenskspråkiga föreningar som äger ett eget hus kan få understöd
- Föreningen sörjer för en väl genomförd konditionsgranskning och detaljerad åtgärdsplan.
- Planen bör klargöra vilka arbetsmoment som kräver fackmannainsats.
- Föreningen ordnar finansiering av anskaffningar och investeringar (t.ex. med stöd från Hembygdsförbundet, Museiverket, T&E-centralen m.fl.)
- Stöd ges för arbetskostnader för att anlita fackmän. Maximalt renoveringsstöd är 10 000€
- Stödet gäller inte konditionsgranskning och planering, anskaffningar eller materialkostnader.

#### *Resestipendier*

- För kulturarbetare, konstutövare, journalister och personal inom den finlandssvenska utbildningssektorn och barn- och ungdomssektorn, också svensklärare i finska skolor
- Beviljas för resor till kurser, seminarier eller för kortare studieresor med anknytning till sökandens yrke och aktuella arbetsuppgifter.
- Beviljas inte för lärares resor i samband med planering av vänskole- eller utbytesverksamhet eller andra planeringsresor som relaterar till undervisningen.
- Beviljas inte för forskning, studier eller längre fortbildningshelheter.
- Högst ett resestipendium beviljas per person och år (12 månader).
- Beviljas inte för resor i samband med projekt som fonden finansierar.
- Beviljas inte för deltagande i kurser och seminarier för vilka arrangörerna får stöd av fonden.
- Max. 1 500 € för enskilda och max. 3 000 € för grupper.
- Ansökan görs på nätet och lämnas in när som helst under året.
- Stipendiet kan användas för att täcka kostnader för resor och logi, inte andra kostnader som t.ex. deltagaravgifter

### *Resestipendier för lärares fortbildning*

- För deltagande i utbildningshelheter som består av flera delar.
- Arbetsgivaren förutsätts delta i kostnaderna för samtliga moduler (minimum vikariekostnader och dagtraktamenten).
- Stipendium kan ges för högst fem moduler à 500 € = 2 500 €
- Kan användas också för deltagaravgifter.
- Minst tre år mellan stipendierna.
- Ansökan görs på nätet och lämnas in när som helst under året.

### *Ungdomsstipendier*

- För ungdomar som tar initiativ till och genomför projekt, t.ex. konst- och kulturevenemang eller fritidsverksamhet för andra ungdomar.
- Ansökningarna görs av ungdomarna själva, inte av vuxna.
- Både enskilda ungdomar, arbetsgrupper och föreningsaktiva kan ansöka.
- Stipendiets storlek är 100 - 500 €
- Stöd kan inte beviljas för anskaffningar, utlandsresor eller idrottsverksamhet.
- Ansökan görs på nätet och kan lämnas in när som helst under året.

### *Översättningar:*

- Stöds i regel inte.
- Tvåspråkiga samfunds svenska informationsmaterial stöds som regel inte.
- Översättningar som klart är statens eller kommunens ansvar stöds inte.