



SVENSKA KULTUR  
**FONDEN**

Verksamhetsplan 2012

# Innehåll

1	Inledning .....	3
2	Svenska kulturfondens handlingslinjer .....	4
2.1	Det svenska språket .....	4
2.2	Konst och kultur .....	5
2.3	Utbildning .....	8
2.4	Förenings- och organisationslivet .....	9
2.5	Internationell verksamhet.....	12
3	Organisation och administration .....	13

Bilaga: Ansökningsanvisningar

# 1 Inledning

**Uppdraget.** Svenska kulturfondens uppgift är att stöda den svenska kulturen och utbildningen, det svenska språket och finlandssvensk verksamhet i Finland.

**Kulturfondens övergripande målsättningar är:**

- Att stöda och stärka det svenska språket och den svenska verksamheten i Finland.
- Att utveckla kunnskap, kompetens och kreativitet inom kultur och utbildning.
- Att stöda finlandssvensk samhörighet och identitet.
- Att stöda det svenska språkets samhällsbärande ställning i Finland.

**Målgrupper** är såväl professionella aktörer som amatörer och gräsrotter på den finlandssvenska kultur- och utbildningsarenan, i enlighet med de olika fondernas testamentsvillkor och övriga bestämmelser. Regionöverskridande insatser som syftar till att bygga upp finlandssvenska nätverk och därigenom skapa en starkare sammanhållning mellan finlandssvenskar uppmärksammas särskilt. Svenska kulturfonden har även under 2012 beredskap att initiera storprojekt. Kulturfondens medvetna strävan är att vara en öppen, trovärdig och professionell aktör nationellt. Fonden har en överbyggande funktion i vårt tvåspråkiga samhälle, och vill verka för att öka förståelsen för värdet av att leva i ett land med två nationalspråk. Kulturfonden kommunicerar och agerar även internationellt, något som är viktigt för en liten nation likaväl som för en minoritet.

**Stipendier och bidrag.** Privatpersoner, fria arbetsgrupper och organisationer kan ansöka om bidrag för enskilda projekt. Organisationer kan också söka bidrag för fortlöpande verksamhet. Professionella konstnärer, kulturproducenter och kulturkritiker kan ansöka om arbetsstipendium. Kanslipersonalen hjälper till att utveckla projektidéer och tar också initiativ till projekt. Huvuddelen av stipendierna och bidragen lediganslås årligen i november och delas ut följande vår. Vissa understöd kan sökas fritt under året. Fonden har dessutom möjlighet att under året behandla ansökningar för enstaka större projekt, som bereds i samråd med fondens personal. Kulturfonden mottar årligen närmare 8 000 ansökningar.

**Investeringar.** Kulturfonden kan i vissa fall engagera sig i fastighetsprojekt genom allmännyttigt ägande via Fonden för kultur- och utbildningsinvesteringar.

**Pris.** Kulturfonden delar ut ett stort kulturpris och ett antal övriga pris i samband med de årliga utdelningsfesterna. Fredrika Runeberg-stipendiet för samhällsmoderlig insats delas ut tillsammans med Marthaförbundet, Svenska Folkskolans Vänner och Svenska kvinnoförbundet. Dessutom premieras förtjänta lärare i språkbadsenheter och svensklärare i finska skolor genom ett antal pris som utdelas i samarbete med OKKA-stiftelsen.

**Fondsamarbete.** Svenska kulturfonden samarbetar med många andra finlandssvenska fonder och stiftelser kring viktiga finlandssvenska frågor. Ett antal gemensamma stödordningar finns, bl.a. Svenska studiefonden som är ett samarbete med Stiftelsen Brita Maria Renlunds Minne, Föreningen Konstsamfundet och Lisi Wahls stiftelse för studieunderstöd. Läromedel stöds i betydande utsträckning genom en gemensam satsning tillsammans med Svenska Folkskolans Vänner, Konstsamfundet, Lisi Wahls stiftelse och Utbildningsstyrelsen. Stöd till journaliststuderande för obligatorisk arbetspraktik erbjuds i samarbete med Konstsamfundet. Kulturfonden fortsätter också sitt samarbete med en rad finska fonder, bland dem Suomen Kulttuurirahasto, Jenny ja Antti Wihurin rahasto, Alfred Kordelinin säätiö och Koneen säätiö.

**Etik.** Fonden följer god stiftelsepraxis i enlighet med de principer som Delegationen för stiftelser och fonder uppgjort ([www.saatiopalvelu.fi](http://www.saatiopalvelu.fi)). Fonden betonar öppenhet och tydlighet och satsar på klara anvisningar och bedömningsprinciper, ett lättillgängligt ansökningssystem och en öppen kommunikation. Jämställdhet i förvaltningen är också en självklar utgångspunkt i arbetet.

**Kommunikationsstrategi.** En utgångspunkt för Kulturfondens hela verksamhet är öppenhet och transparens. De anställda för en kontinuerlig dialog med aktörer inom kultur och utbildning. Det stora antalet förtroendevalda i fondens fem förtroendeorgan (se s. 13) garanterar en god förankring i det svenska Finland. Efter varje styrelsemöte ges pressinformation om beslut som kan vara av allmänt intresse. Centrala element i kommunikationsstrategin är fondens webbplats och Facebook-sida. På webbsidan finns verksamhetsplaner och -berättelser och via den når man fondens ansökningssystem. Dessutom presenteras där aktualiteter och listor på alla mottagare i den årliga utdelningen. Information om stödformerna finns också i tryckt form. Fondens webbaserade ansökningssystem möjliggör kommunikation med de sökande under processens gång och ansökningssystemet utvecklas kontinuerligt utgående från användarnas önskemål. Fonden beställer och publicerar utredningar om relevanta frågor och arrangerar seminarier och konferenser för organisationer och aktörer. Det gångna året presenteras i en årsbok. Artiklar som ger en insyn i verksamheten publiceras också i Medborgarbladet.

## 2 Svenska kulturfondens handlingslinjer

### 2.1 Det svenska språket

*Det svenska språket är utgångspunkten för all den verksamhet som Svenska kulturfonden har i uppdrag att stöda. Kulturfonden stöder verksamhet som bidrar till att svenskan är ett levande språk som används på alla områden i livet. Nedan listas några specifika exempel där språket står i fokus.*

**Fostran och utbildning.** Kulturfonden stöder satsningar på språkstöd för de yngsta. Utgående från Kulturfondens publikation *Språkstrategi för dagvården* ordnas under år 2012 ett utbildningsprogram på fyra orter för daghemspersonal. Programmet inleds med ett seminarium om språkstödande verksamhet för daghemsföreståndare hösten 2011. Skolor kan också ansöka om stöd för egna språkstödande och -stimulerande projekt.

**Journalister och översättare** kan ansöka om resestipendium för kompetenshöjande fortbildning. För yrkesverksamma journalister erbjuds s.k. språkbadsstipendier som ger en möjlighet för finlandssvenska journalister att arbeta på en tidningsredaktion i Sverige under en period på 1-3 månader, och för rikssvenska journalister att på samma villkor jobba vid en finlandssvensk redaktion. Unga journalister kan ansöka om stipendium för att utöka sina kunskaper om de nordiska länderna.

**Media.** Massmedia är av ytterst stor betydelse för språkets bärkraft. Ett levande språk förutsätter att var och en har tillgång till radio, tv och tidningar på sitt eget modersmål. Kulturfonden understöder projekt inom media både genom direkta understöd t.ex. till filmproduktion och genom samarbete med andra fonder. Kulturfonden stöder nya medier genom stöd för [www.kulturhuset.fi](http://www.kulturhuset.fi), som betjänar föreningars webblösningar.

**Barn och unga.** En kolumntävling för elever i gymnasiet och yrkesutbildningen arrangeras hösten 2012. Första pris är en rundresa i Norden för två personer. Ungdomar under 25 år som tar initiativ till och genomför projekt, t ex konst- och kulturevenemang eller fritidsverksamhet för andra ungdomar kan få stöd i form av ungdomsstipendier. Nytt för 2012 är att ungdomarna uppmuntras genomföra projekt också i samarbete med övriga Norden.

**Läromedel på svenska.** Ett brett och kvalitativt högtstående läromedelsutbud är en förutsättning för god utbildning på svenska. Se kapitel 2.3.

**Svensk service.** Strukturförändringarna inom kommunsektorn aktualiserar vikten av att även i framtiden garantera svensk service. Kulturfonden har beredskap att stöda utredningar och projekt som tar fram strategier och alternativa lösningar för att säkerställa svensk service. Kulturfonden stöder Kommunförbundets projekt Rakt på sak, som har som mål att höja kvaliteten på servicen till invånarna och minska avståndet mellan kommunalt beslutsfattande och kommuninvånarna.

**Svenska för finskspråkiga.** Språkbud i dagvården är en god inkörsport till det svenska språket och ofta också till skolgång på svenska. Språkbudsdagis och språkbudsklasser i finska skolor kan få stöd för projektverksamhet och de kan fortlöpande ansöka om stöd för Kultur i skolan och Kultur på dagis. Läs mer om kulturpaketen och Kulturbonus i kapitel 2.3. Svensklärare i finska skolor kan få resestipendium enligt samma kriterier som lärarna i de svenska skolorna.

**Svenska nu.** Merparten av stödet för svenskan i finska skolor kanaliseras till nätverket Svenska nu, som stöder svensklärarna genom att erbjuda eleverna en omfattande verksamhet med olika slags evenemang på svenska i de finska skolorna. En regional insats pågår i västra Finland. Se [www.svenskanu.fi](http://www.svenskanu.fi) för mer information. Kulturfonden ordnar årligen i samarbete med svensklärarna en uppsatstävling för finskspråkiga abiturienter. Priset är fri studierätt vid Åbo Akademi för ett år och ett stipendium som täcker boendekostnaderna.

**Språkkurser.** Genom Zilliacuska fonden stöds undervisning i praktisk svenska vid finska handels- och vårdutbildningar. Denna stödform har skapat goda exempel på vad som kan göras för att motivera studerande och därför planeras en utvidgning av stödet till att även gälla andra utbildningar, i första hand polis och räddningspersonal.

Självstudiematerial i svenska för olika yrkesgrupper och invandrare stöds gärna. Under 2012 utprovades en portal och en mobilapplikation för studier i svenska för ryskspråkig vårdpersonal.

**Intressebevakning.** Kulturfonden stöder satsningar och verksamhet som främjar och bevakar den finlands-svenska befolkningens rättigheter och intressen.

**Samförstånd mellan språkgrupperna.** Kulturfonden stöder projekt som ökar samförståndet mellan finsk- och svenskspråkiga, t.ex. i skolor, föreningar och körer. Nordiskt samarbete prioriteras. Projekt som skapar samförstånd och språkförståelse i Norden stöds gärna.

**Integration.** Kulturfonden medverkar i ett brett upplagt treårigt projekt som skapar nya modeller för språkundervisning och integration av invandrare. Projektet koordineras av Inrikesministeriet. Kulturfonden vill också gärna stöda invandrares engagemang i tredje sektorn.

## 2.2 Konst och kultur

*Svenska kulturfonden vill verka för ett brett utbud av kulturyttringar på svenska i Finland. Ett rikt konst- och kulturliv kräver satsningar på både amatörer och professionella. En högklassig utbildning ger professionella konstnärer möjlighet till framgång både på den nationella och på den internationella konstscenen. Mångsidiga kontakter till de nordiska länderna berikar den språkliga miljön och kulturutbudet. För att vi ska kunna konkurrera på det nationella planet behövs livskraftiga kulturinstitutioner som är beredda att samarbeta. Föreningar och organisationer verksamma inom konst och kultur är betydande aktörer i skapandet av en finlandssvensk identitet och Kulturfonden vill stöda och utveckla deras verksamhetsmöjligheter. De finlandssvenska traditionerna och kulturmiljöerna har stor*

*betydelse för den finlandssvenska identiteten. En levande kulturmiljö förutsätter balans mellan bevarande och utveckling.*

**Arbetsstipendier och projektbidrag.** Arbetsstipendier ger professionella konstnärer, kulturproducenter och kulturkritiker en möjlighet till fördjupning och utveckling. Projektbidrag kan sökas av såväl organisationer, fria arbetsgrupper som privatpersoner. Tvärkonstnärliga och regionöverskridande projekt uppmuntras. Kulturfonden inbjuder också konstnärer och kulturarbetare till gemensamma träffar för att stimulera intresset för gränsöverskridande samprojekt.

**Barn och unga.** Verksamhet för barn och unga prioriteras också i fortsättningen inom hela konst- och kultursektorn. Specialsatsningarna Kultur i skolan, Kultur på dagis och Kultur på eftis har uppskattats och kommer att fortsätta. Det gäller också Kulturbonuspaketet som aktiva skolor och daghem kan ansöka om för att besöka kulturinstitutioner. Språkbadsgrupper inom dagvård och skola kan också ansöka om ovan nämnda understöd. Möjligheten att stöda familjedagvården på liknande sätt utreds. Konstnärsgrepp som besöker skolor och daghem kan ansöka om projektbidrag. Den populära Kulturkarnevalen stöds varje år.

**Fortbildning.** Framstående konst- och kulturutövare kan få stipendier för högklassig internationell utbildning. Den sökande ska kontakta kansliet på förhand för att diskutera studierna och finansieringen. Fortbildning av professionella kulturarbetare stöds också i fortsättningen. Konstnärer som avslutat sin egentliga utbildning kan ansöka om lärlingsstipendier för att förkovra sig under ledning av en etablerad konstnär. Kulturarbetare, konstnärer och journalister kan under året söka understöd för kortare studieresor i kompetenshöjande syfte.

**Litteratur och journalistik.** Biblioteken har en viktig kulturbärande funktion. Hösten 2010 inrättades Kultur på bibban som ger folkbiblioteken bidrag för kulturprogram på svenska. Den finlandssvenska bokkatalogen utges årligen i samarbete med Föreningen Konstsamfundet. Essätävlingen med Hans Ruins namn fortsätter vart tredje år och den femte tävlingen utlyses hösten 2012. Tidskrifter med kulturinnehåll kan ansöka om bidrag i november. Detsamma gäller finlandssvenska dagstidningar som vill göra special-satsningar på kultur- och vetenskapsjournalistik. Kulturfonden deltar i finansieringen av ett flerårigt litteraturexportprojekt som genomförs av Informationscentralen för Finlands litteratur FILI. Finlandssvenska journalister kan ansöka om resebidrag för kompetenshöjande studieresor och utlandsvistelser. Kulturfonden fortsätter att stöda journalist- och fotografstuderandes obligatoriska praktik vid tidningsredaktioner. I samarbete med Föreningen Konstsamfundet beviljas journalister både från Finland och Sverige stöd för fortbildning och språkbildning på tidningsredaktioner i Sverige respektive Finland.

**Scenkonst.** Institutionsteatrar kan få stöd för projekt och specialsatsningar. Fria dans- och teatergrupper kan fortsättningsvis även ansöka om verksamhetsbidrag. Kulturfonden fortsätter stöda turnéverksamhet och uppmuntrar samarbetsprojekt med fria teatergrupper och andra aktörer.

**Musik.** Rytmusiken utgör ett starkt växande område inom tonkonsten. Projektet Musik och Talang har utvecklats för att samla rytmusikens aktörer och bistå dem med strukturerad intressebevakning, branschstöd, närverksbyggande och fortbildning. Kulturfonden uppmuntrar allmännyttiga initiativ som tar vara på olika aktörers intressen och skapar gemensamma diskussioner. Under året görs en utredning som kartlägger det finlandssvenska körfältet och för fram möjliga framtidsscenarioer.

Den finlandssvenska instrumentfonden, ett samarbete med andra fonder, lånar ut instrument till speciellt begåvade unga musiker, som behöver ett högklassigt instrument för att kunna utvecklas. I samråd med Suomen Kulttuurirahasto diskuteras gemensamma kultur- och utbildningsprojekt. Ett gemensamt projekt är musikalartistutbildningen som startade hösten 2011 i Åbo. Kulturfonden deltar också i Kulttuurirahastos nationella instrumentbank med kvalitetsinstrument för våra främsta professionella musiker.

**Visuell konst.** Kulturfonden stöder via Stiftelsen Pro Artibus den finlandssvenska visuella konsten. Den pedagogiska verksamheten är ett tyngdpunktsområde som fortsättningsvis kommer att utvecklas. Ett specialprojekt för illustratörer påbörjades 2011 och fortsätter till år 2014.

Konstrundan, som har blivit en etablerad del av konstutbudet i Svenskfinland, fortsätter.

**Film, tv och radio.** Betydande bidrag ges till finlandssvensk film- och tv-produktion och fonden kan också stöda radioproduktioner. Utöver manus- och planeringsstöd beviljas även produktionsstöd, som ska garantera producenterna möjlighet att få annan finansiering. FST5:s ställning som den finlandssvenska kanalen beaktas särskilt i filmstödet. Kulturfondens stöd till Min morgon i FST5 fortlöper till år 2014. Lokala tv-satsningar kan också stödas.

**Artist in Residence**-verksamheten på olika håll i Svenskfinland stöds fortsättningsvis. Under året görs en närmare studie av deras verksamhetsförutsättningar. Kulturfonden understöder också finlandssvenska konstnärers vistelse vid konstnärskolonin i Grez-sur-Loing i Frankrike och i Villa Karo i Benin. Under året inleds AiR-verksamhet för scenkonst i Berlin.

**Kulturarv.** Svenskfinland finns många intressanta kulturmiljöer som huvudsakligen är statens, kommunens eller privata ägares ansvar. Fonden kan ge mindre bidrag för projekt med en bred finansiering, huvudsakligen för egenfinansieringsandelar i EU-projekt. Ett pilotprojekt inom museernas publikarbete påbörjades år 2011 med Stundars och Sagalund som huvudmän. Avsikten är att öka allmänhetens intresse för museernas mångsidiga verksamhet. Projektet fortsätter under 2012 och 2013 Kulturfonden kan även stöda andra projekt som utvecklar det finlandssvenska kulturarvet. En särskild satsning planeras för Postbacken i Borgå.

**Digitalisering.** Digitaliseringen av de omfattande materialsamlingar som finns i arkiv och museer är en nationell fråga. För att stöda den finlandssvenska musei- och hembygdssektorn i detta omfattande arbete ordnas diskussioner och seminarier med avsikt att utveckla specialprojekt i samråd med andra aktörer. Stöd kan inte beviljas för enskilda digitaliseringsprojekt.

**Mångsidigt kulturutbud.** Det rika utbudet av festivaler, hembygdsgårdar och andra kulturevenemang uppmuntras fortsättningsvis. Kulturfonden kan stöda både beprövade och nya koncept. En uppföljning av festivalutredningen från år 2009 blir klar under året, denna gång är fokus på festivalernas publik. Aktörerna inbjuds till ett gemensamt seminarium.

**Kultur och hälsa.** Konst och kultur har betydelse för människans välmående i alla åldrar. Projektet Livsglädje har tillkommit för att ge äldre personer regelbundna möjligheter att musicera tillsammans, med rörelse och lyrik som kompletterande inslag. Genom stödordningen Kultur i vården stöds småskaliga kultursatsningar inom social- och hälsovårdssektorn.

**Kulturforum.** Det är viktigt att professionellt framgångsrika förmågor upprätthåller kontakten med den finlandssvenska scenen, likaså att det finns möjligheter till samarbete mellan professionella och amatörer - detta gagnar hela kulturlivet. Kulturpolitiskt intressanta frågor diskuteras under de möten, seminarier, workshops och andra evenemang som Kulturfonden arrangerar.

**Kulturutbyte och -export.** Kulturfonden stöder både enskilda konstnärer, grupper och institutioner som reser till andra länder för att förkovra sig och presentera sina verk. Enskilda konstnärer och grupper kan ansöka om resestipendium. Teatrar och orkestrar kan få stöd för turnéverksamhet och för att utveckla verksamheten genom att inbjuda högklassiga koreografer, regissörer eller annan extern kompetens. Under året utvecklas en specialsatsning på kulturexport som förutsätter nationella exportstöd och som stöder företagsamhet inom konst och kultur.

**Temaår.** Kulturfonden stöder finlandssvenska och nordiska projekt som godkänts av World Design Capital Helsinki 2012.

## 2.3 Utbildning

*Kulturfonden är starkt engagerad i den svenska utbildningen – från småbarnsfostran, grundläggande utbildning, andra stadiet, fri bildning och vuxenutbildning till högskolor och universitet. Hög kvalitet i utbildningen är en förutsättning för svenskan som ett levande språk och för en livskraftig svensk identitet och verksamhet. Målet är att den enskilda elevens behov av utbildning och samhällets behov av välutbildad och yrkeskunnig arbetskraft möts. Fonden stöder initiativ och verksamhet som är avsedda att utveckla utbildningen lokalt, regionalt eller i hela Svenskfinland.*

*Stat och kommun har ansvar för och upprätthåller största delen av utbildningen. Kulturfonden kan stöda nya initiativ, kvalitetshöjande satsningar och åtgärder som stärker svensk samverkan och som inte kan räkna med offentlig finansiering. Om statligt eller kommunalt stöd står till buds, ska denna möjlighet alltid utnyttjas.*

**Starka svenska enheter.** Kulturfonden stöder initiativ och planeringsinsatser för att skapa starka svenska enheter. Aktuella frågor är konsolideringen inom fria bildningen, andra stadiet och yrkeshögskolorna. Kulturfonden finansierar projektet Studentexamen på lika villkor. Målet är att ta fram underlag för beslutsfattande. Projektet leds av Kommunförbundet och genomförs under 2012.

**Språköar.** Daghemmen och skolorna på de s.k. språköarna har hög prioritet. Kulturfonden stöder tillsammans med andra fonder och stiftelser såväl projekt inom undervisningen som olika fastighetsprojekt. För tillfället förs diskussioner med representanter för Svenska skolan i Lahtis och Tusby kommun.

**Kartläggning av den svenska skolan.** Omfattande information om läget i den grundläggande utbildningen samlas vart tredje år i OECD:s PISA-utredning. Svenska kulturfonden har finansierat ett heltäckande svenskt sampel (samtliga skolor med 15-åringar) år 2003 och år 2009. Resultaten av den senaste utredningen visar att det finns skillnader mellan de svensk- och finskspråkiga eleverna till de svenska elevernas nackdel. Insatser behövs inom specialundervisning, lärarfortbildning och språkstöd för att förbättra elevernas lärande och öka kvaliteten i undervisningen. Kulturfonden har initierat ett projekt om samverkan mellan lärarutbildningen och skolan med sikte på elevens bästa. Målsättningen är att belysa bl. a. hur arbetsgivarna ser på de nytexaminerade lärarnas kunskaper och färdigheter och hur nytexaminerade lärare ser på den arbetsmiljö de möter. Fokus sätts också på lärarutbildarnas synpunkter. Avsikten är att ta fram underlag för diskussioner och åtgärdsförslag.

**Språkstöd och språkstimulans.** Utgående från Kulturfondens publikation *Språkstrategi för dagvården* ordnas ett utbildningsprogram på fyra orter för daghemspersonal. Programmet inleddes med ett seminarium om språkstödande verksamhet för daghemsföreståndare hösten 2011. Skolor kan ansöka om stöd för egna språkstödande och språkstimulerande projekt. En kolumntävling för elever i gymnasiet och yrkesutbildningen arrangeras hösten 2012. Första pris är en rundresa i Norden för två personer. Ett forskningsprojekt om språkmöten i daghem, förskola och skola finansieras av Kulturfonden.

**Läromedel.** Ett brett och högtstående läromedelsutbud är en förutsättning för god utbildning på svenska. Kulturfonden, Svenska folkskolans vänner, Föreningen Konstsamfundet och Lisi Wahls Stiftelse för studieunderstöd beviljar i samråd författarstöd och produktionsstöd. Stöden gäller grundläggande utbildning, andra stadiet och yrkeshögskolor. Kulturfonden kan i särskilda fall stöda läromedel avsedda för universitetsstudier. Söderströms planerar ett nytt koncept för läromedelsproduktion som stöds bl.a. av Kulturfonden. Kulturfonden stöder också satsningar på e-lärande, bl.a. projektet Vetamix som är ett samarbete med YLE och Utbildningsstyrelsen. Ett seminarium om läromedel arrangeras under 2012.

**Kulturpaket och Kulturbonus i daghem, skolor och eftisar.** Kulturpaketen ger skolor, daghem och eftisar, även språkbadsenheter, möjlighet att engagera kulturarbetare i fostran och undervisningen. De som

aktivt använt kulturpaket har möjlighet att ansöka om Kulturbonus och ta del av professionella kultur- och konstevenemang utanför skolan eller daghemmet.

**Rekrytering.** Kulturfonden har beredskap att stöda insatser för att förbättra rekryteringen både inom dagvård och utbildning. Läget inom dagvården är problematiskt på vissa orter på grund av brist på både närvårdare och barnträdgårdslärare. Kulturfonden fortsätter att stöda rekryteringen av lärarstuderande, bl.a. genom stipendier för studiebesök på Pedagogiska fakulteten för gymnasister och genom fältpraktik- och auskultantstipendier för lärarstuderande.

**Lärofortbildning och kompetensutveckling.** Lärare kan söka stöd för behörighetsgivande fortbildning i november. Lärare inom dagvård, grundläggande utbildning, gymnasier, yrkesinstitut och inom fria bildningen kan också när som helst under året ansöka om resestipendium för kompetenshöjande kurser och konferenser, förutsatt att arbetsgivaren deltar i kostnaderna. Kulturfonden deltar i en svenskspråkig arbetsgrupp som undervisnings- och kulturministeriet har tillsatt för att utreda behoven inom lärofortbildningen. Resultatet kommer att ge en grund för planering av fondens insatser.

**Studieresor.** Skolklasser eller grupper av studerande kan i november ansöka om bidrag för studieresor som har en klar anknytning till undervisningen och/eller är en del av ett utbyte mellan skolor. För årskurserna 7-9 i den grundläggande utbildningen prioriteras Norden och Östersjöområdet och för gymnasiet och yrkesutbildningen övriga Europa.

**Utbyte och praktik.** Kulturfonden erbjuder gymnasister två ettåriga elevplatser i allmänundervisningen och fyra tvååriga IB-platser vid Scandinavian School of Brussels i Belgien. Gymnasister kan också söka stipendium för tvååriga IB-studier vid Red Cross United World College i Flekke i Norge. Kulturfonden beviljar stipendier för praktik vid ett antal internationella organisationer och finländska kulturinstitut (se kapitel 3.8).

Svenska studiefonden stöder högskolestuderande genom att bevilja stipendier för studier och praktik, främst utomlands, men också i hemlandet. Årligen beviljas över 600 stipendier (se [www.studiefonden.fi](http://www.studiefonden.fi)). Svenska studiefonden beviljar också stipendiemedel till yrkesläroanstalter på andra stadiet och folkhögskolor.

**Naturvetenskaper.** Kulturfonden stöder Resurscentret för matematik, naturvetenskaper och teknik genom ett flerårigt stöd för att utveckla undervisningen i de naturvetenskapliga ämnena. På initiativ av Kulturfonden sammankallas utbildningsaktörerna inom naturvetenskap för att diskutera behov och utvecklingsmöjligheter.

**Verkstäder för unga.** Kulturfonden stöder projekt och verksamheter för ungdomar som riskerar att marginaliseras på grund av att de avbryter sina studier eller blir utan studieplats. Personal inom denna sektor kan också ansöka om resestipendium.

**Språkbad.** Språkbad i dagvården är en god inkörsport till det svenska språket och ofta också till skolgång på svenska. Språkbadsdagis och språkbadsklasser kan få stöd för projektverksamhet och de kan också söka stöd för kulturpaket (se sida x). Språkbadslärare kan också ansöka om resestipendium.

**Svenska för finskspråkiga.** I kapitel 3.1 *Det svenska språket* beskrivs en rad projekt och satsningar som berör utbildningssektorn, t.ex. nätverket Svenska nu, uppsatstävlingen för finskspråkiga abiturienter och bidrag för undervisning i praktisk svenska i finskspråkiga skolor. Svensklärare i finska skolor kan också ansöka om resestipendium.

**Internationell utbildning.** Framstående konst- och kulturutövare kan beviljas stipendier för studier vid spetsenheter inom internationell utbildning. Den sökande ska kontakta kansliet på förhand för att diskutera studierna och finansieringen.

**Forskning.** Kulturfonden stöder licentiat- och doktorsavhandlingar. Alla ansökningar för forskningsändamål bedöms utgående från forskningens relevans och kvalitet. Vad gäller ansökningar som gäller humaniora, samhällsvetenskaper och pedagogik prioriteras endast forskning som har finlandssvensk relevans. Inom ramen för vissa specialfonder stöds också naturvetenskaper, medicin och fysik. Kulturfonden kan också medverka som finansär i större forskningsprojekt som har en finlandssvensk dimension. Fonden stöder bl.a. ett brett upplagt flerårigt forskningsprojekt kring det svenska språket i Finland

Ett omfattande samarbete mellan ett stort antal finländska fonder och stiftelser inleddes 2010 genom *Stiftelsernas post doc-pool* ([www.postdocpooli.fi](http://www.postdocpooli.fi)) ur vilken nydisputerade doktorer kan söka finansiering för forskningsarbete utomlands. Samarbetet utökas 2012 med en ny stödordning, den s.k. professorspoolen. Avsikten är att professorer kan söka stöd för att kunna frigöra sig från administrationsuppdrag och ägna sig helt åt forskning under ett år. Stiftelsernas stödordning står då för 45 % av professorns lön under förutsättning att universitetet står för 55 % av lönen.

**Integration.** Kulturfonden medverkar i ett treårigt projekt som skapar nya modeller för språkundervisning och integration av invandrare. Projektet koordineras av Inrikesministeriet och samlar en rad samarbetsparter. Förutom en fungerande integration av invandrare i det finländska samhället eftersträvar projektet att skapa insikt och förståelse för att samhället förändras genom globalisering och invandring. Kulturfonden välkomnar projekt som aktiverar invandrare i förenings- och frivilligverksamhet.

## 2.4 Förenings- och organisationslivet

*Svenska kulturfonden vill bidra till ett dynamiskt finlandssvenskt förenings- och organisationsliv. Fonden understöder både basverksamhet och projekt och uppmuntrar till samarbete mellan den tredje sektorn och den offentliga sektorn. Fonden beviljar gärna stöd för olika slags allfinlandssvenska evenemang. Särskilt välkomnas satsningar som innebär en förnyelse inom föreningsverksamheten och lockar nya föreningsaktiva med i verksamheten. För återväxtens skull är det speciellt viktigt att barn och ungdomar deltar i föreningslivet. Fonden stöder gärna projekt som syftar till att engagera unga på olika håll i samhället. Ungdomar kan också själva ansöka om särskilda ungdomsstipendier.*

### Centralförbunden

Några av de stora centralförbunden – Finlands Svenska Idrott, Finlands svenska 4H, Finlands Svenska Scouter, Marthaförbundet och Svenska pensionärsförbundet och Pohjola-Norden - får utöver sina verksamhetsbidrag ett extra bidrag under år 2010-2012 för att delas ut till lokala medlemsföreningar. Lokalföreningarna ansöker alltså inte om bidrag från fonden utan direkt från sina egna centralförbund. Samarbetsförbundet kring funktionshinder rf. (SAMS) ansvarar i sin helhet för utdelningen av medel till det sociala fältet. Både de grundande medlemsförbundens regionala och lokala föreningar samt övriga aktörer inom den sociala sektorn ska rikta sina ansökningar direkt till SAMS, som har ett eget ansökningssystem.

**Föreningshus.** Stöd för renovering av föreningshus kan sökas när som helst under året för klart avgränsade arbetsmoment som kräver insats av yrkesmän. Ett renoveringsbidrag förutsätter att projektets investerings- och anskaffningskostnader finansieras på annat sätt.

**Kulturhuset.** Samarbetsprojektet Kulturhuset erbjuder finlandssvenska organisationer och föreningar skraddarsydd webbplatser för att stärka föreningarnas verksamhetsförutsättningar. Servicen inkluderar bl.a. en händelsekalender, medlemsregister och ett bokföringsprogram. Centralförbunden kan med stöd av Kulturfonden erbjuda sina medlemsföreningar gratis webb- och e-posttjänster via Kulturhuset.

**Föreningsfestivalen och organisationskonferensen.** Kulturfonden och Svenska Studiecentralen arrangerar årligen Organisationskonferensen i Tammerfors, ett viktigt forum för de finlandssvenska

takorganisationerna. Föreningsfestivalen har också utvecklats till en stor manifestation av föreningsaktivitet. Föreningsfestivalen arrangeras nästa gång år 2013.

## 2.5 Internationell verksamhet

*Kulturfonden strävar efter att förstärka sin internationella verksamhet både inom kultur, utbildning och minoritetsspråkssamarbete. Fonden stöder gärna samarbetsprojekt mellan finlandssvenska och utländska aktörer som ger nya impulser och kunskap. Fonden tar också initiativ till olika internationella satsningar. Projekt som skapar samförstånd och språkförståelse i Norden prioriteras högt.*

**Minoritetsspråk.** Kulturfonden stöder gärna projekt som förutom finlandssvenska aktörer involverar olika europeiska språkliga minoriteter och deras språkstrategier. Under 2012 står Kulturfonden igen värd för ett internationellt minoritetsspråksseminarium.

**Kulturutbyte och -export.** Professionella konstnärer kan få bidrag t.ex. för utställningsverksamhet och gästspel utomlands. Samarbete mellan olika nationella och internationella kulturaktörer stöds. FILI - Informationscentralen för Finlands litteratur får ett flerårigt stöd för ett projekt som för ut finlandssvensk litteratur till en internationell publik. Liknande satsningar som involverar centralorganisationer och övriga aktörer inom andra konstgrenar stöds gärna. Finlands kulturinstitut runtom i världen är en viktig kanal för spridning av finländsk kultur. Instituterna kan få bidrag för projekt med en finlandssvensk dimension.

**Residensvistelser.** Konstnärer kan ansöka om bidrag för Artist in Residence-vistelser. AiR-verksamhet på olika orter i Svenskfinland understöds också. Kulturfonden erbjuder dessutom finlandssvenska konstnärer halvåriga vistelsestipendier vid konstnärskolonin i Grez-sur-Loing i Frankrike och i Finlandshuset i St Petersburg. Arbetet med att starta upp AiR-verksamhet i Berlin för scenkonstnärer pågår och möjligheten att ytterligare utöka antalet motsvarande residensplatser utreds.

**Studieresor.** Lärare, konstnärer, journalister och kulturarbetare kan när som helst under året ansöka om resestipendium för kortare kompetenshöjande resor utomlands. Skolklasser eller grupper av studerande kan få bidrag för studieresor som har en klar anknytning till undervisningen och/eller är en del av ett utbyte mellan skolor. För högstudier prioriteras Norden och Östersjöområdet och för gymnasier och yrkesutbildningen Europa. Nordiska ungdomsprojekt stöds gärna. En kolumntävling för elever i gymnasiet och yrkesutbildningen planeras. Första pris är en rundresa i Norden för två personer.

**Utlandsstudier.** Varje år bekostas studieår för gymnasister vid United World College i Norge och vid Skandinaviska skolan i Bryssel. Vid Brysselskolan bekostas fyra platser; två ettåriga och två tvååriga IB-platser. Högskole- och universitetsstuderande kan via Svenska studiefonden i februari ansöka om stöd för utlandsstudier eller utlandspraktik som räknas tillgodo inom studierna. Framstående konst- och kulturutövare kan få stipendier för högklassig internationell utbildning. Tillsammans med andra finländska fonder stöder Kulturfonden doktorers forskningsvistelser vid utländska universitet och forskarskolor (se närmare kapitel 2.3). Mer information finns på [www.postdocpooli.fi](http://www.postdocpooli.fi).

**Praktikplatser utomlands.** Kulturfonden har ingått avtal med organisationer runtom i Europa för att erbjuda finlandssvenska studerande ett- och halvåriga praktikplatser. Praktikplatserna erbjuds studerande och nytutexaminerade inom en rad olika studieinriktningar. Platserna lediganslås genom tidningsannonser, oftast i februari och september. Ny praktikplats för 2012 är Finlands kulturinstitut i Tokyo. Under året görs en utvärdering av existerande praktikplatser. Vid behov kan tidigare praktikplatser också ersättas med nya då existerande kontrakt löper ut. Möjliga nya samarbetspartner är i första hand Nordiska ministerrådets informationskontor i Tallinn, Aibolands museum i Haapsalu och en kulturinstitution på Island. Dessutom utreds samarbete med Finlands ambassader samt övriga kulturinstitut runtom i världen och utvalda organisationer i Afrika och Nordamerika. Kulturfonden har för närvarande praktikplatser vid följande organisationer:

- Finlands kulturinstitut i Benelux (Bryssel), Berlin, Köpenhamn, London, Oslo, Paris, Stockholm och

Tokyo

- Nordiska ministerrådets informationskontor i St. Petersburg
- Skandinaviska föreningens konstnärshus i Rom
- Kommunförbundets kontor i Bryssel

Kulturfonden stöder också *Svensk Utveckling rf.* som erbjuder praktikantplatser vid politiska intresseorganisationer Berlin, Bryssel, London och Washington.

**Europeiskt fondsamarbete.** Kulturfonden samarbetar med en rad andra fonder runtom i Europa och är medlem i centralorganisationen European Foundation Centre. Kulturfonden kommer att ingå i en informell europeisk fondallians som samarbetar kring i synnerhet ungdoms- och demokratiprojekt. Kulturfonden samarbetar gärna med finskspråkiga fonder i internationella projekt.

**EU-projekt.** För att säkerställa finlandssvensk medverkan i EU-projekt kan Kulturfonden bidra med den nationella egenfinansieringsandelen.

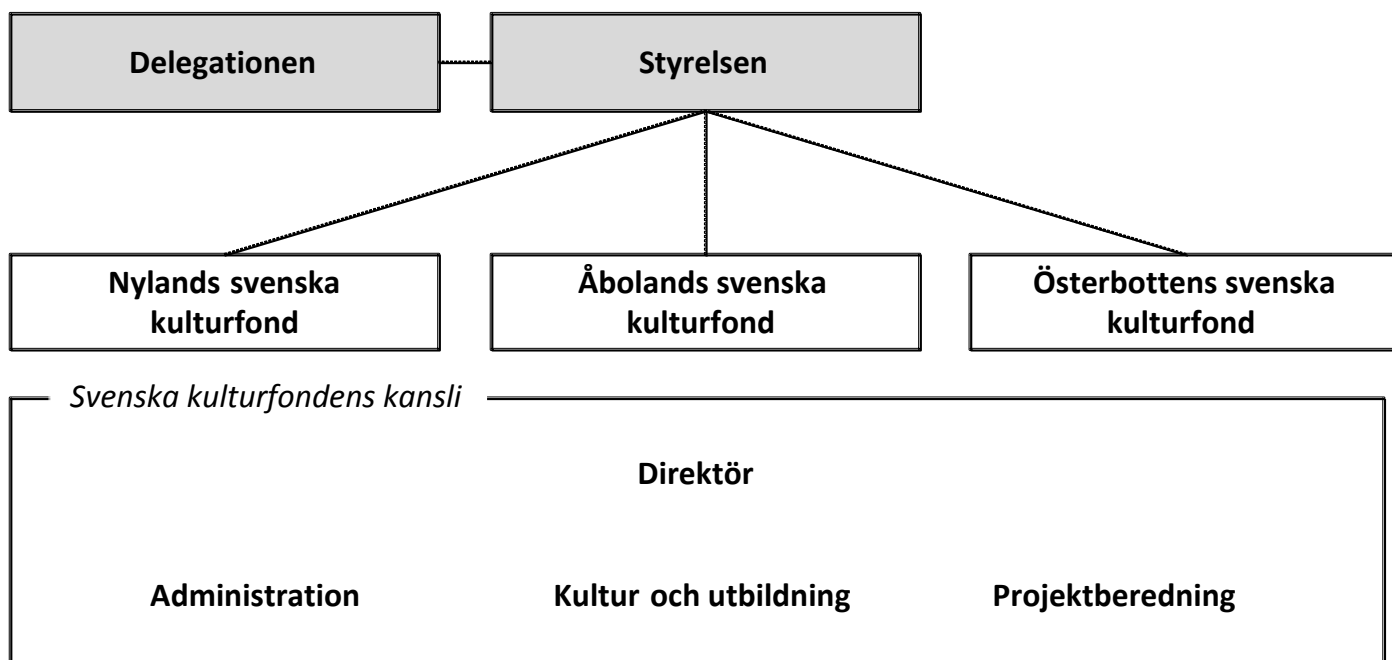
### 3 Organisation och administration

*Svenska kulturfonden grundades 1908 och består idag av ca 470 fonder, tillkomna genom testamenten och gåvor från privatpersoner, samfund och företag. Svenska kulturfondens kapital ägs och förvaltas av Svenska litteratursällskapet i Finland (SLS). Avkastningen utdelas av*

*Stiftelsen för utbildning och kultur på svenska i Finland, vars förtroendeorgan tillsätts av Svenska folkpartiet i Finland (SFP). I verksamheten använder stiftelsen benämningen Svenska kulturfonden.*

**Styrelse och delegation.** Svenska kulturfondens verksamhet leds av de förtroendevalda i styrelsen och delegationen. Styrelsen företräder fonden och beslutar om användandet av Svenska kulturfondens avkastning. Delegationen beslutar om verksamhetens riktlinjer och budgeten. Stipendieutdelningen behandlas av både styrelsen och delegationen.

**Tre regionala fonder.** De regionala fonderna i Nyland, Österbotten och Åboland/Åland har egna direktioner som behandlar de regionala ansökningarna och gör ett förslag till utdelning inom respektive fond. Alla ansökningar riktas till Svenska kulturfonden, oberoende av vilket förtroendeorgan som fattar de slutliga besluten.



**Kansliet.** Kansliet leds av en direktör. Den administrativa personalen sköter ekonomi-, personal-, informations- och datafrågor. Kultur- och utbildningsombudsmännen bereder ansökningar och utvecklar projekt inom sina respektive verksamhetsområden. Ombudsmännen inom projektberedningen bistår vid utveckling av större projekt och arbetar för att stimulera regionöverskridande verksamhet. Ärenden inom de regionala fonderna sköts av tre regionombudsmän, placerade i Pargas, Raseborg (Ekenäs) och Vasa. Kulturproducenten arrangerar konferenser, seminarier och utdelningsfester. Den internationella ombudsmannen sköter internationella kontakter och projekt.

**Behandling av ansökningar.** Svenska kulturfonden tar årligen emot ca 8 000 ansökningar. Alla ansökningar som lämnas in under den ordinarie ansökningstiden i november genomgår en omfattande granskning. Ansökningarna bereds av kansliets tjänstemän i samråd med utomstående sakkunniga. Därefter behandlas förslagen både i styrelsen och i delegationen.

**Utvärdering.** Effekterna av fondens verksamhet utvärderas årligen med hjälp av bidragsredovisningar, diskussioner med bidragstagare och andra aktörer och genom extern utvärdering. Större samarbetsprojekt utvärderas och under projektets gång förs regelbundna diskussioner med respektive aktör. Organisationskonferensen, branschspecifika möten och seminarier utgör även viktiga utvärderingstillfällen. Under en planeringskonferens i augusti förbereder kanslipersonalen och de förtroendevalda följande års verksamhet. En genomgång av kansliets rutiner och verksamhet tillsammans med en extern konsult kommer att genomföras.

## Bilaga Ansökningsanvisningar

Allmänna principer för behandling av ansökningar:

- *Ansökan ska vara omsorgsfullt gjord och inlämnad inom utsatt tid.*
- *Ansökan ska innehålla en tydlig plan och budget.*
- *Budgetens inkomster och utgifter ska stämma överens. Det är en fördel om projektet har flera finansiärer.*
- *Regionöverskridande satsningar prioriteras.*
- *Det är möjligt att ansöka om bidrag för fleråriga projekt.*
- *Bidrag beviljas inte för redan avslutade projekt.*
- *Tidigare stipendier och understöd beaktas i bedömningen.*
- *Ansökningar av samma typ jämförs med varandra och de beviljade beloppen följer gemensamma riktlinjer.*

### Anskaffningar

- Anskaffningar till privatpersoner understöds i regel inte.
- Organisationer kan beviljas bidrag för anskaffningar som gagnar ett större antal personer och där också annan finansiering finns.

### Arbetsstipendier

- 1–3-åriga stipendier beviljas yrkesverksamma konstnärer, kritiker, kulturjournalister, kulturproducenter och kulturförmedlare för att de ska kunna fördjupa sig och utveckla sig i sitt arbete. För klara avgränsade projekt ska man ansöka om projektstipendium.
- Stipendiet är 21 000 €/år.
- Arbetsstipendium förutsätter tjänstledighet från huvudsyssla.
- Arbetsstipendium beviljas inte för kortare tid än ett år.
- Arbetsprov är obligatoriska.
- Arbetsstipendiets storlek följer gränsen för skattefria belopp och beaktar de obligatoriska sociala avgifterna.
- Efter avslutad stipendietid ska en rapport avläggas till Kulturfonden.
- Pensionärer eller personer som bor i en lägenhet via Lise och Thelma Standertskjöld's specialfond beviljas inte arbetsstipendium.

### Daghem

- Se rubriken Kultur på dagis.
- Kan ansöka om ett engångsbidrag för bokanskaffningar (max. 600 €).
- Kan ansöka om projektstöd.
- Ordinarie verksamhet stöds inte.

## Eftisar

- Kan ansöka om bidrag för projektverksamhet.
- Ordinarie verksamhet stöds inte.
- Kan få kulturpaket – se s. 16

## EU-projekt

- Kulturfonden kan bevilja stöd för egenfinansieringsandelar i EU-projekt inom fondens verksamhetsområden.
- I de fall organisationer har problem med sin likviditet under långvariga EU-projekt kan fonden bevilja räntestöd enligt överenskommelse.
- En fritt formulerad ansökan riktas till fondens styrelse.

## Forskning

- För licentiat- och doktorsavhandlingar (5 000 € respektive 8 000 €, engångsbidrag).
- För projekt som har en finlandssvensk dimension kan större bidrag beviljas.

## Fältpraktik

- För lärarstuderande som utför sin obligatoriska fältpraktik i södra Finland.
- Stöd kan beviljas för resor, kost och logi.
- Stödet kan vara högst 800 €.
- Efter avslutad fältpraktik krävs en sammanfattande rapport om praktiktiden.
- Ansökan kan lämnas in när som helst under året.

## Grundläggande utbildning och andra stadiet

- Se rubriken Kultur i skolan och Kulturbonus.
- Kan ansöka om ett engångsbidrag till bokanskaffningar (max. 600 €).
- Kan ansöka om projektstöd.
- Skolklasser eller grupper av studerande kan få bidrag för studieresor som har en klar anknytning till undervisningen och/eller är en del av ett utbyte mellan skolor. För högstudier prioriteras Norden och Östersjöområdet och för gymnasiet och yrkesutbildningen Europa.
- Ordinarie verksamhet stöds inte.

## Investeringar

- Svenska samlingspunkter stöds inom områden som har en finskspråkig majoritet
- Inom områden med svenskspråkig majoritet kan fonden engagera sig för att underlätta kommunernas möjligheter att prioritera kultur- och utbildningsprojekt. Fonden kan endast delfinansiera projekt där kommunen bär det största ansvaret.
- Understöd kan beviljas inom fondens centrala stödområden, kultur och utbildning, eller i enlighet med enskilda specialfonders kriterier.
- Understöden kan aldrig ersätta kommunernas lagstadgade skyldigheter, t.ex. för de svenska skolorna eller för åldringsvården.
- I regel stöds inte kyrkans fastighetsprojekt.
- Privata projekt som saknar en klar allmännyttig inriktning stöds inte.
- Renovering av ungdoms- eller föreningshus – se sida 19.

## Journaliststipendier

- För journalist- och fotografstuderandes obligatoriska praktik vid tidningsredaktioner och för journalisters fortbildning, studieresor och utomlandsvistelser.
- Ansökningstid i februari.
- "Språkbadsstipendier" för finlandssvenska journalister som vill arbeta 1-3 månader på en tidningsredaktion i Sverige, och för rikssvenska journalister som vill arbeta på en finlandssvensk redaktion. Lediganslås tre gånger per år; i februari, september och maj.
- Beviljas i samråd med Föreningen Konstsamfundet.
- Förutsätter en slutrapport om hur stipendiet har använts.
- Journalister kan också ansöka om resestipendier.

## Kultur i skolan

- För alla finlandssvenska skolor inom grundläggande och andra stadiets utbildning samt för svenska språkbadsgrupper i finska skolor.
- Skolan kan välja kulturarbetare på [www.kulturiskolan.fi](http://www.kulturiskolan.fi) eller använda sig av andra kulturarbetare.
- Kulturarbetaren arbetar med eleverna och lärarna i skolan.
- Ett kulturpaket består av tio undervisningstimmar, totalt 500 €.
- I ansökan ska framgå hur konst och kultur integreras i skolan och vilka ämnen som berörs.
- Varje skola kan få fyra kulturpaket/läsår.
- Skolan och kulturarbetaren planerar kulturpaketen tillsammans.
- I understödet ingår inte stöd för resor, materialkostnader, allmän kulturverksamhet utanför skolan eller kulturbesök (se Kulturbonus).
- Ansökan kan lämnas in när som helst under året.

## Kultur i vården

- För vårdinrättningar.
- Understödet riktar sig till patienterna/klienterna och kan beviljas för kulturverksamhet i vid bemärkelse.
- Understödet betalas till vårdinrättningen och gäller även öppenvård.
- Understödet är max. 1 000 €/projekt.
- I understödet ingår inte stöd för resor.
- Ansökan kan lämnas in när som helst under året.

## Kultur på bibban

- För kulturprogram på svenska.
- För alla folkbibliotek dvs. både huvud- och närbibliotek.
- Gäller inte normal, lagstadgad utlånings- och informationsverksamhet.
- Verksamheten ska ske i bibliotekets utrymmen och ha fritt inträde.
- Maximibidrag 3 000 €/projekt och övrig finansiering på minst 20 % av totalkostnaden. Den övriga finansieringen kan vara bibliotekets egen andel eller bidrag av andra finansiärer.
- Understöd gäller inte bibliotekspersonalens lönekostnader, utrymmeskostnader, inköp av utrustning eller biblioteksmaterial.
- Ansökan kan lämnas in när som helst under året.

### Kultur på dagis

- För alla svenska daghem, daghemsgrupper och förskolor samt svenska språkbadsgrupper inom finska enheter.
- Daghemmet kan välja kulturarbetare på [www.kulturiskolan.fi](http://www.kulturiskolan.fi) eller använda sig av andra kontakter.
- Kulturpaketen planeras gemensamt mellan kulturarbetaren och daghemmet.
- Varje daghem kan få två kulturpaket à 500 € per läsår.
- Kulturarbetaren ska arbeta tillsammans med barnen och personalen.
- I understödet ingår inte stöd för resor, materialkostnader eller allmän kulturverksamhet utanför daghemmet.
- Ansökan kan lämnas in när som helst under året.

### Kultur på eftis

- Alla svenskspråkiga eftisar kan få bidrag
- Stödet ger antingen möjlighet för en kulturperson/ledare att delta 2 - 6 timmar i eftisets verksamhet eller av ett evenemang t.ex. teaterföreställning, konsert, utställning, museum, film, motionsevenemang mm.
- Varje eftis planerar kulturpaketet tillsammans med kulturarbetaren/ledaren
- Eftis kan välja kulturarbetare/ledare på [www.kulturiskolan.fi](http://www.kulturiskolan.fi) eller använda egna kontakter
- Bidraget kan användas till 2 - 6 undervisningstimmar (50 €/timme) eller till biljettkostnader/inträdesavgifter. Stöd för eventuella materialkostnader är högst 100 €. Stödet för ett kulturpaket är högst 400 €.
- Varje eftis kan få två kulturpaket/läsår.
- Arvoden för utomstående ledare, sociala kostnader, resor, inträdesbiljetter, material. Stödet gäller inte skolors klubbtimmar eller eftisets egna lönekostnader.
- Ansökan kan lämnas in när som helst under året.

### Kulturbonus

- För att ta del av konsert/föreställning/ utställning/ museibesök/litteraturevenemang/film mm. utanför skolan/daghemmet.
- För alla finlandssvenska skolor inom grundläggande och andra stadiets utbildning, för svenska språkbadsgrupper i finska skolor samt för finlandssvenska daghem och språkbadsdaghem som varit aktiva inom Kultur på dagis/Kultur i skolan.
- Ett daghem ska senaste läsår ha tagit del av ett kulturpaket inom Kultur på dagis. En skola ska ha tagit del av två kulturpaket inom Kultur i skolan senaste läsår.
- Kulturfonden står för biljettkostnaderna eller inträdesavgifter enligt prövning (daghemmets/skolans storlek, ändamål, planerat för- och efterarbete). Maximibeloppet är 2 000 €.
- Daghemmet/skolan står själv för ev. resekostnader, kostnader för ev. förplägnad och ev. logikostnader.
- Ansökan görs på nätet och kan lämnas in under hela året.

### Lärlingsstipendier

- För högst ett år, för konstnärer som avslutat sin egentliga utbildning och vill förkovra sig i sin konstgren under ledning av en etablerad konstnär.
- Stipendiet förutsätter ett avtal mellan parterna.
- Stipendiet förutsätter en slutrapport om lärlingstiden till Kulturfonden.
- Stipendiet är 1 250 €/månad, högst 15 000 €/år.

## Läromedelsstöd

- Stöd för läromedel beviljas av en samarbetsgrupp som består av representanter för Svenska kulturfonden, Svenska Folkskolans Vänner, Lisi Wahls stiftelse för studieunderstöd, Föreningen Konstsamfundet och Utbildningsstyrelsen.
- För läroplansbaserade läromedel för grundskolan, gymnasiet, den grundläggande yrkesutbildningen och yrkeshögskolorna.
- Ansökan kan göras när som helst under året, ansökningarna behandlas 4-5 ggr per år.
- Ansökan lämnas in av förlaget eller utgivaren.
- Om ansökan görs av en mindre utgivare (läroanstalt eller författare på eget förlag) behövs två rekommendationer eller referenser.
- Förlaget kan anhålla om produktionsstöd och skattefria stipendier för författare.

## Offentliga sektorn

- Fonden stöder inte verksamhet som hör till den offentliga sektorns lagstadgade skyldigheter.
- Fonden kan överväga partnerskap med den offentliga sektorn, när detta bidrar till att angelägna projekt ges högre prioritet eller säkerställer att projektet förverkligas.
- Fonden kan stöda pilotprojekt och ge initialstöd till offentliga projekt särskilt om det offentliga i sin tur förbinder sig att svara för verksamhetens långsiktiga drift.
- Fonden deltar inte i regional- och näringspolitiska projekt.

## Pedagogiska studier för lärare

- För studerande som är i slusket av sina ämnesstudier vid Åbo Akademi eller Helsingfors universitet och som genomför sina pedagogiska studier för lärare vid Pedagogiska fakulteten i Vasa.
- Stödet kan beviljas för levnadskostnader och resor.
- Studier vid PF under ett helt läsår kan stödas med högst 4 000 €, medan studier för en kortare period vid PF kan beviljas högst 2 500 €.
- Studerande vid utlokaliserade utbildningar kan söka stöd för den avslutande perioden vid PF (högst 1 000 €).
- Efter avslutad stipendietid krävs en rapport om hur bidraget har använts.
- Ansökan kan lämnas in när som helst under året.

## Renoveringsstöd för föreningshus

- För svenskspråkiga föreningar som äger sitt föreningshus och har en aktiv kulturverksamhet.
- Föreningen sörjer för en väl genomförd konditionsgranskning och detaljerad åtgärdsplan.
- Planen bör klargöra vilka arbetsmoment som kräver fackmannainsats.
- Föreningen ordnar finansiering av anskaffningar och investeringar (t.ex. med stöd från Hembygdsförbundet, Museiverket, ELY-centralen m.fl.).
- Stöd ges för arbetskostnader för att anlita fackmän. Maximalt renoveringsstöd är 10 000 €.
- Stödet gäller inte konditionsgranskning och planering, anskaffningar eller materialkostnader.
- Ansökan kan lämnas in när som helst under året.

## Resestipendier

- För kulturarbetare, konstutövare, journalister och personal inom den finlandssvenska utbildningssektorn (dagvård, grundläggande utbildning, gymnasier, yrkesinstitut, fria bildningen), också svensklärare i finska skolor.
- Beviljas för resor till kurser, seminarier eller för kortare studieresor med anknytning till sökandens yrke och aktuella arbetsuppgifter.
- Beviljas inte för lärares resor i samband med planering av vänskole- eller utbytesverksamhet eller andra planeringsresor som relaterar till undervisningen.
- Beviljas inte för forskning, studier eller längre fortbildningshelheter.
- Högst ett resestipendium beviljas per person och år (12 månader).
- Beviljas inte för resor i samband med projekt som fonden finansierar.
- Beviljas inte för deltagande i kurser och seminarier för vilka arrangörerna får stöd av fonden.
- Max. 1 500 € för enskilda och max. 3 000 € för grupper.
- Ansökan kan lämnas in när som helst under året.

## Resestipendier för lärares fortbildning

- För deltagande i fortbildningshelheter som består av flera delar.
- Arbetsgivaren förutsätts delta i kostnaderna för samtliga moduler (minimum vikariekostnader och dagtraktamenten).
- Stipendium kan ges för högst fem moduler à 500 € = 2 500 €.
- Kan användas också för deltagaravgifter.
- Minst tre år mellan stipendierna.
- Ansökan kan lämnas in när som helst under året.

## Residensvistelser för konstnärer

- Enskilda konstnärer kan ansöka om bidrag för Artist in Residence-vistelser (AiR) utomlands både i november och som resebidrag med fortlöpande ansökningstid.
- Organisationer som upprätthåller AiR-verksamhet kan ansöka om verksamhetsbidrag i november.
- Kulturfonden beviljar två konstnärer i taget treåriga arbets- och vistelsestipendier vid Villa Snäckesund i Ekenäs. Följande ansökningstid är i mars 2012. Se [www.proartibus.fi](http://www.proartibus.fi) för mer information.
- Kulturfonden erbjuder årligen ett vistelsestipendium vid Hôtel Cheillon i Frankrike för tiden 1.7-31.12. Stipendiet lediganslås i mars och riktar sig till professionella konstnärer inom visuell konst, scenkonst eller litteratur.
- Kulturfonden erbjuder årligen två halvåriga vistelsestipendier vid Finlandshuset i St Petersburg. Stipendierna lediganslås i september och riktar sig främst till författare, journalister och scenkonstnärer.

## Ungdomsstipendier

- För ungdomar som tar initiativ till och genomför projekt, t.ex. konst- och kulturevenemang eller fritidsverksamhet för andra ungdomar.
- Ansökningarna görs av ungdomarna själva, inte av vuxna.
- Både enskilda ungdomar, arbetsgrupper och föreningsaktiva kan ansöka.
- Stipendiets storlek är 100 - 500 €.
- Samma sökande kan inte få mer än ett ungdomsstipendium per år.
- Stöd kan inte beviljas för anskaffningar, studier, utlandsresor eller idrottsverksamhet.
- Ansökan kan lämnas in när som helst under året.

## Utlandspraktik för studerande

- Svenska studiefonden beviljar stipendier för utlandspraktik och utlandsstudier. Ansökningstiden är i februari Se [www.studiefonden.fi](http://www.studiefonden.fi) för mer information.
- Kulturfonden erbjuder praktikplatser vid Finlands kulturinstitut i flera länder och vid några andra internationella organisationer.
- Platserna riktar sig till studerande inom en lång rad utbildningsinriktningar.
- Platserna lediganslås i september och mars varje år och kan sökas av dem som är studerande eller tagit examen inom det senaste året.
- Praktiktiden är i de flesta fall ett år. Några halvårsplatser erbjuds också. Stipendiets storlek är 1 100 – 1 500 € beroende på stationeringsort. Se [www.kulturfonden.fi/praktik](http://www.kulturfonden.fi/praktik) för mer information om Kulturfondens egna praktikplatser.
- Kulturfonden stöder Svensk utveckling rf. som erbjuder praktikplatser vid politiska intresseorganisationer i Bryssel och London. Se [www.liberalpraktik.fi](http://www.liberalpraktik.fi) för mer information.

## Översättningar

- Stöds i regel inte.
- Tvåspråkiga samfunds svenska informationsmaterial stöds som regel inte.
- Översättningar som klart är statens eller kommunens ansvar stöds inte.